



Biuro maklerskie

mForex Android

Platforma transakcyjna Meta Trader 4 dla urządzeń mobilnych z systemem Android™



Spis treści

1. Instalacja i pierwsze uruchomienie	3
1.1 Pobranie aplikacji	3
1.2 Logowanie	5
1.3 Zakładanie demo	7
2. Obsługa aplikacji	8
2.1 Menu	8
2.1.1 Notowania	8
2.1.2 Rachunki	10
2.1.3 Ustawienia	10
2.1.4 O aplikacji - About	11
2.2 Główne funkcje aplikacji.....	11
2.2.1 Notowania	11
2.2.2 Wykresy	12
2.2.3 Handel	12
2.2.4 Historia	15
3. Handel	15
3.1 Składanie zlecenia	15
3.2 Modyfikacja zlecenia	19
3.3 Anulacja zlecenia	19
3.4 Zamykanie pozycji	20

1. Instalacja i pierwsze uruchomienie

Aplikacja **mForex Android** jest uzupełnieniem Systemu mForex Trader. Z aplikacji mobilnej możesz korzystać niezależnie od tego, gdzie się znajdujesz. Wystarczy telefon komórkowy i połączenie z Internetem, aby śledzić notowania i zawierać transakcje na wszystkich dostępnych instrumentach.

Ważne: W przypadku nawiązania połączenia z Internetem przez aplikację dla urządzeń mobilnych, operator sieci komórkowej może naliczyć opłaty za transfer danych.

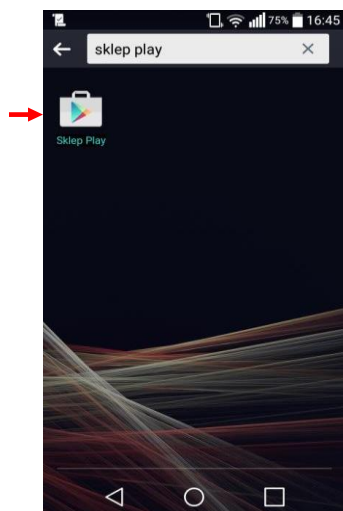
Za pośrednictwem aplikacji mobilnej mForex Android możesz:

- Przeprowadzać transakcje w czasie rzeczywistym
- Obserwować bieżące ceny rynkowe
- Kontrolować i zarządzać otwartymi pozycjami oraz zleceniami oczekującymi
- Przeglądać wykresy

Po pobraniu i zainstalowaniu aplikacji zachęcamy szczególnie do zapoznania się z rozdziałem Handel, w którym opisane są różnice w zawieraniu transakcji za pośrednictwem mForex Trader i wersji mobilnej.

1.1 Pobranie aplikacji

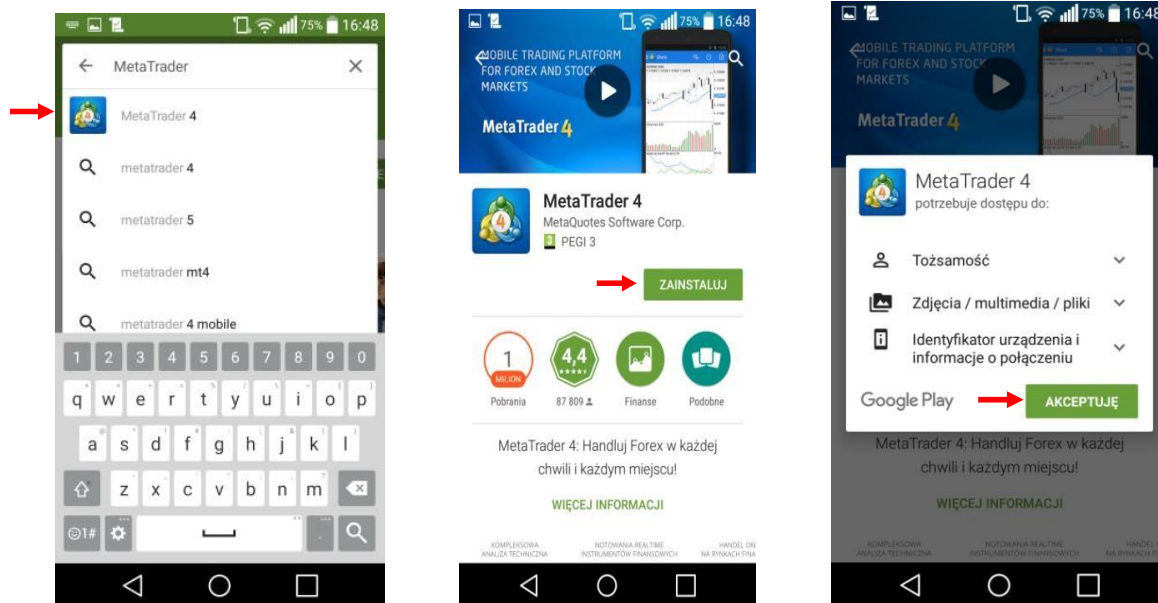
W celu pobrania aplikacji należy uruchomić w telefonie **Sklep Play**. Aby połączyć się ze Sklepem należy włączyć przesyłanie danych lub połączyć się z siecią Wi-Fi.



Rys. 1 Sklep Play

Po uruchomieniu **Sklepu Play**, należy wyszukać aplikację, przez wpisanie we wskazanym polu *MetaTrader 4* i naciśnięcie lupy. Z wyszukanych aplikacji należy wybrać *MetaTrader 4*.

Po przejściu do następnego okna należy nacisnąć *Zainstaluj*, a następnie *Akceptuję*.



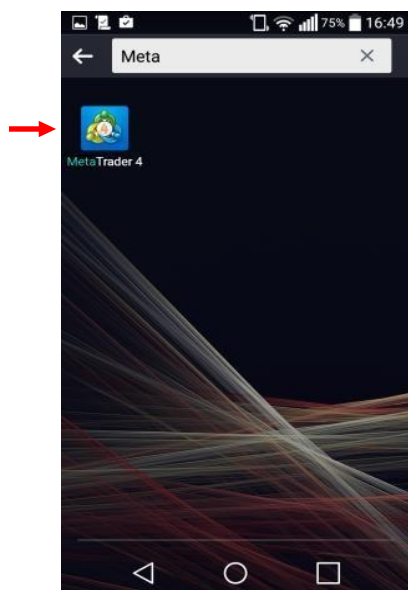
Rys. 2 Pobieranie i instalowanie aplikacji

Po prawidłowo dokonanej instalacji w kolejnym oknie będzie możliwość uruchomienia aplikacji przez naciśnięcie przycisku *Otwórz*.



Rys. 3 Otwieranie aplikacji

Kolejne uruchomienia aplikacji następują bezpośrednio ze skrótu, który utworzy się na liście programów zainstalowanych na naszym urządzeniu.

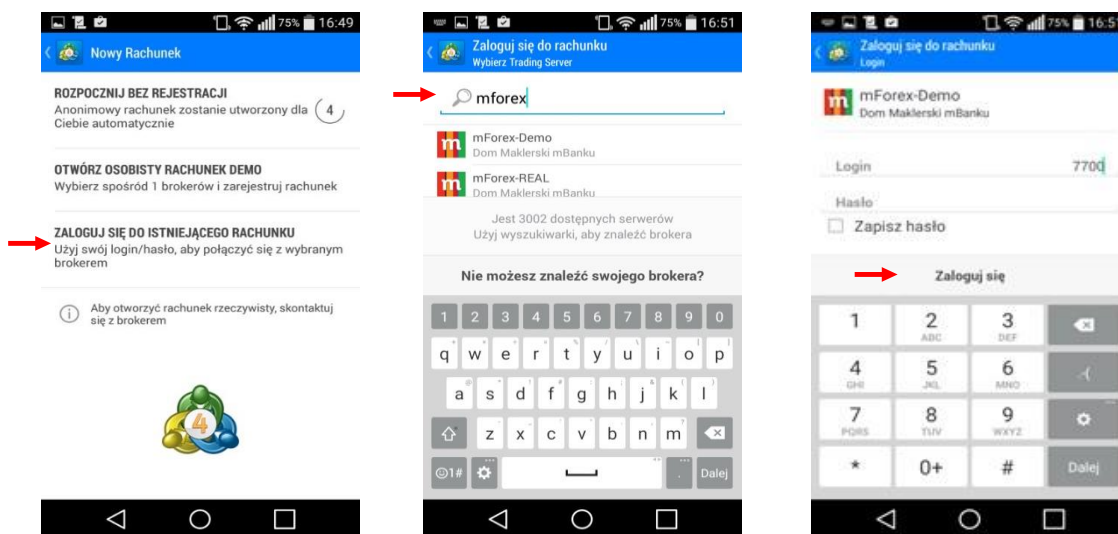


Rys. 4 Otwieranie aplikacji

Przy pierwszym uruchomieniu, pojawi się możliwość wyboru logowania z wykorzystaniem istniejącego już konta lub założenia nowego konta demo, o czym w kolejnych podrozdziałach.

1.2 Logowanie

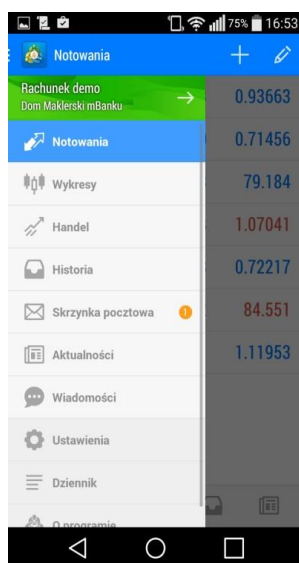
Aby zalogować się na istniejący rachunek realny lub demo, należy nacisnąć **ZALOGUJ SIE DO ISTNIEJĄCEGO RACHUNKU**. W kolejnym kroku należy wpisać w oknie wyszukiwania *mForex*, aby wyszukać dostępne serwery Domu Maklerskiego mBanku. W celu zalogowania na rachunek Demo, należy przycisnąć **mForex-Demo**, a w celu zalogowania na rachunek realny - **mForex-Real**. W następnym kroku należy wpisać posiadany login i hasło, a następnie *Zaloguj się*.



Rys. 5 Wybór rachunku i logowanie

Ważne: Zalecamy odznaczenie opcji **Zapisz hasło** w oknie logowania, w celu zabezpieczenia dostępu do rachunku przed innymi osobami korzystającymi z urządzenia.

Jeśli autoryzacja przebiegnie pomyślnie aplikacja uruchomi się i wyświetli menu z różnymi zakładkami do wyboru. Najważniejsze z nich to Notowania, Wykresy, Handel oraz Historia. Możesz rozpocząć zawieranie transakcji. Więcej na temat korzystania z poszczególnych funkcji i zawierania transakcji w kolejnych rozdziałach.



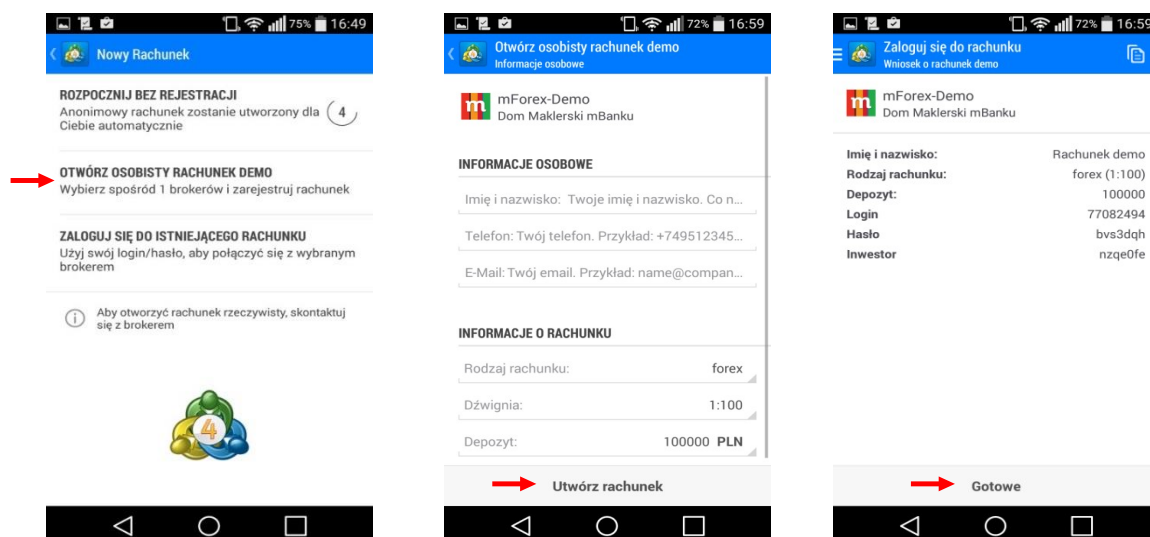
Rys. 6 Okno aplikacji mobilnej MetaTrader 4

Jeśli nie masz jeszcze rachunku, możesz założyć demo za pośrednictwem aplikacji mobilnej lub na stronie www.mforex.pl. Więcej o zakładaniu rachunku demo w kolejnym podrozdziale. Na stronie internetowej możesz też wypełnić wniosek otwarcia rachunku rzeczywistego. Możesz otworzyć rachunek bez wychodzenia z domu, umowę prześlemy na Twój adres mailowy.

W przypadku niepowodzenia autoryzacji, należy sprawdzić stan połączenia urządzenia mobilnego z Internetem i spróbować zalogować się ponownie. W przypadku gdyby problemu nie udało się rozwiązać w ten sposób prosimy skontaktować się z infolinią pod numerem telefonu 22 697 47 74.

1.3 Zakładanie demo

Za pośrednictwem aplikacji w wygodny i szybki sposób możesz założyć też konto demo. W tym celu po uruchomieniu aplikacji należy nacisnąć przycisk **OTWÓRZ OSOBISTY RACHUNEK DEMO**. W kolejnym kroku należy wpisać w polu z lupą *mForex* oraz wybrać *mForex-Demo*. Następnie należy podać swoje dane osobowe (imię i nazwisko, numer telefonu, poprzedzony numerem kierunkowym kraju oraz adres e-mail) oraz parametry rachunku i depozyt początkowy. Po wprowadzeniu danych należy przycisnąć przycisk **Utwórz rachunek**.




Rys. 7 Zakładanie rachunku demo

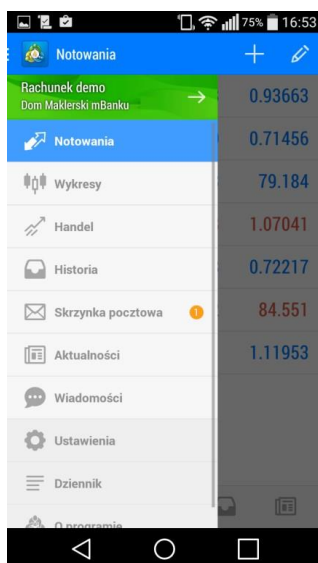
W kolejnym kroku otrzymasz informacje o założeniu rachunku oraz dane do logowania. Podany login oraz hasło należy zapamiętać. Aby przejść do korzystania z aplikacji należy nacisnąć przycisk **Gotowe**.

Jeśli dysponujesz więcej niż jednym rachunkiem i chcesz się przelogować lub chcesz założyć dodatkowe konto demo, przeczytaj rozdział **2.1.2 Rachunki**, poświęcony tej tematyce.

2. Obsługa aplikacji

2.1 Menu

Menu dostępne jest po kliknięciu w ikonkę  znajdującą się w lewym górnym rogu. Podczas pracy z aplikacją niekiedy konieczne będzie wyjście o kilka poziomów by włączyć menu. Po kliknięciu w ikonkę po lewej stronie wysuną się dostępne opcje.



Rys. 8 Menu

W każdej chwili możliwe jest wybranie niektórych opcji w dolnym menu. Składa się ono z pięciu ikon:



Rys. 9 Menu aplikacjimbilnej MetaTrader 4

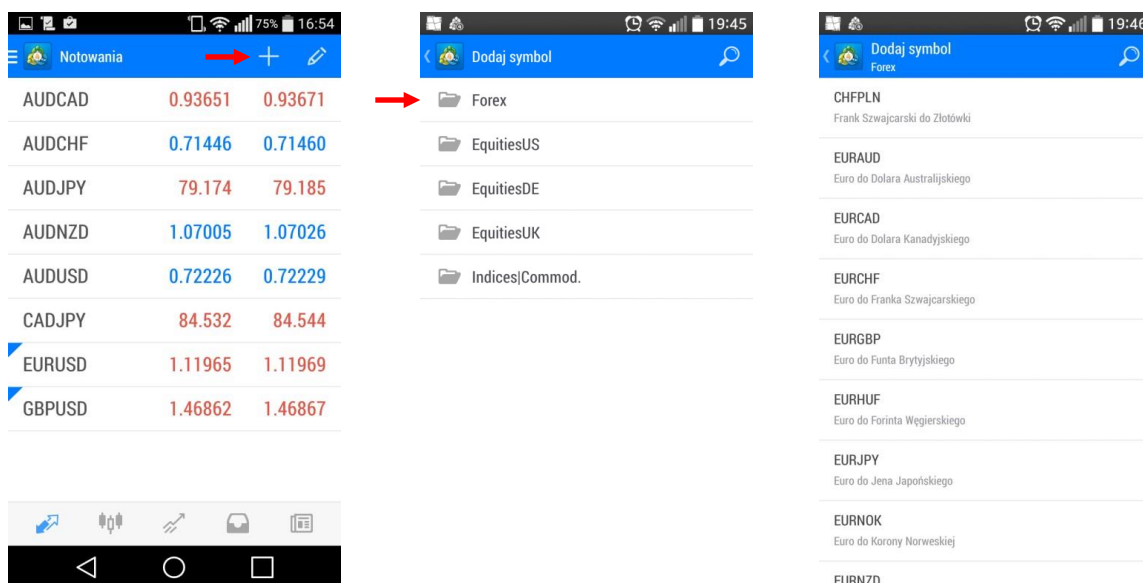
2.1.1 Notowania



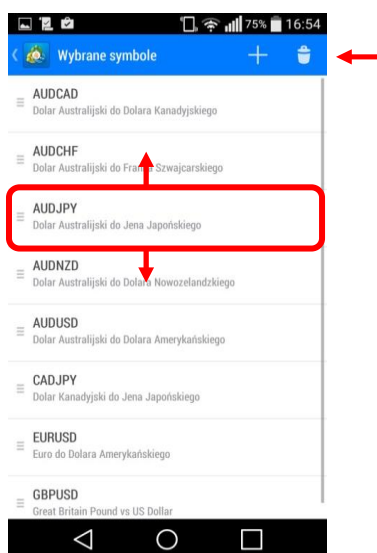
Za pomocą tego przycisku ustalić można listę instrumentów, które będą widoczne w liście Notowania oraz będą dostępne do handlu.

Po przyciśnięciu ikony **Notowania**, pojawi się okno z listą aktualnie wybranych instrumentów. Aby dodać kolejne instrumenty należy nacisnąć ikonę **plus**. Pojawi się okno z kategoriami do wyboru. Aby dodawać instrumenty należy przycisnąć wybraną kategorię. Na przykład, aby dodawać pary walutowe wybieramy **Forex**.

W kolejnym oknie pojawi się lista tylko tych instrumentów, które nie są widoczne w liście *Notowania*. Aby dodać instrument należy przycisnąć jednokrotnie wybrany wiersz. Instrument zostanie przeniesiony na listę *Notowania* i jednocześnie zniknie z listy dodawania. Jeśli nie wiemy, w której grupie znajduje się dany instrument możemy użyć symbolu szkła powiększającego (otworzy się moduł wyszukiwania) i wpisać nazwę szukanego instrumentu.



Rys. 10 Dodawanie instrumentów



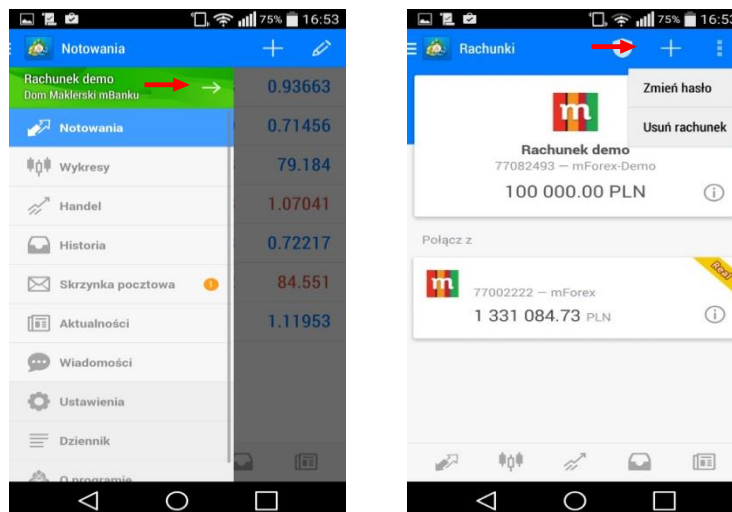
Aby usunąć elementy z listy, należy nacisnąć symbol ołówka, a następnie symbol kosza w prawym górnym rogu, a w następnym oknie zaznaczyć instrumenty, które chcemy usunąć. W celu potwierdzenia usunięcia instrumentów należy nacisnąć ikonkę kosza w prawym górnym rogu.

Aby zmienić kolejność wyświetlania instrumentów należy nacisnąć symbol ołówka a następnie przytrzymać symbol i przesunąć wiersz z danym instrumentem w pożądane miejsce na liście.

Rys. 11 Zmiana kolejności wyświetlania i usuwanie instrumentów

2.1.2 Rachunki

Jeśli masz więcej niż jeden rachunek i chcesz zalogować się na inny niż ten, na którym jesteś zalogowany albo chcesz założyć dodatkowy rachunek demo należy otworzyć menu kontekstowe programu.



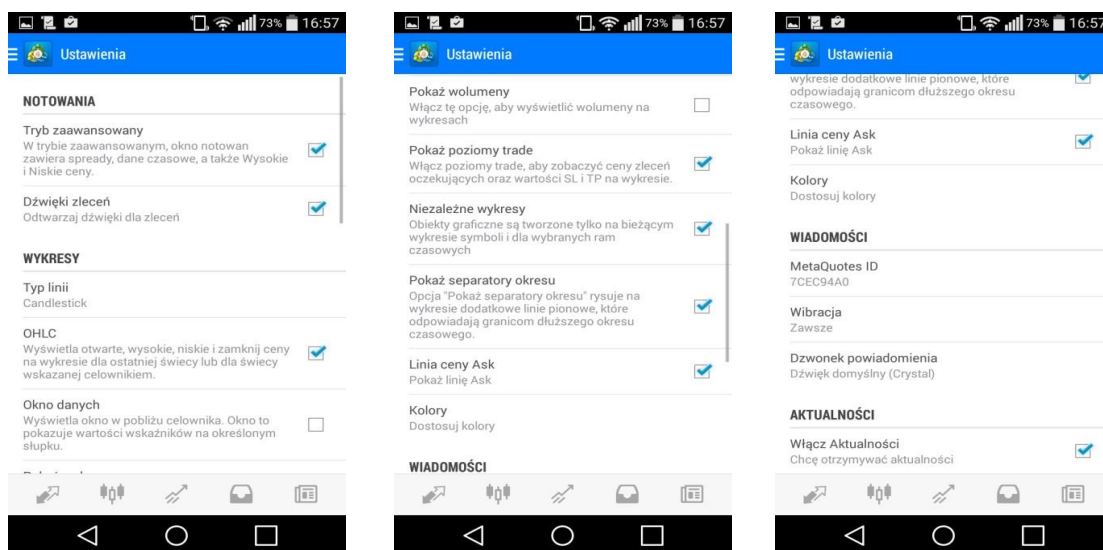
Rys. 12 Zarządzanie rachunkami w aplikacji mobilnej

Po naciśnięciu strzałki na przycisku z rachunkiem, w którym jesteś zalogowany zobaczysz listę zapamiętanych rachunków, na które odbywało się logowanie z danego urządzenia. Rachunki oznaczone żółtą ikoną to rachunki realne, a te oznaczone zieloną ikoną rachunki demo. Aby zalogować się na rachunek z listy należy nacisnąć wybrany wiersz z danymi rachunku. Jeśli chcesz zalogować się na rachunek, którego nie ma na liście, powinieneś nacisnąć przycisk ze znakiem plus w prawym górnym rogu okna aplikacji. Pojawi się opisane wcześniej okno, z opcją logowania na istniejące konto i założenia nowego konta demo.

2.1.3 Ustawienia

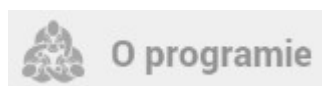


Zakładka Ustawienia zawiera zbiór parametrów, dotyczących przede wszystkim sposobu prezentacji informacji w aplikacji mobilnej w zakładkach: Notowania, Wykresy i Wiadomości. Po naciśnięciu ikony Ustawienia, pojawi się okno z listą ustawień.



Rys. 13 Ustawienia

2.1.4 O aplikacji - About



Zakładka zawierająca informacje o aplikacji, m.in. wersję oprogramowania.

2.2 Główne funkcje aplikacji

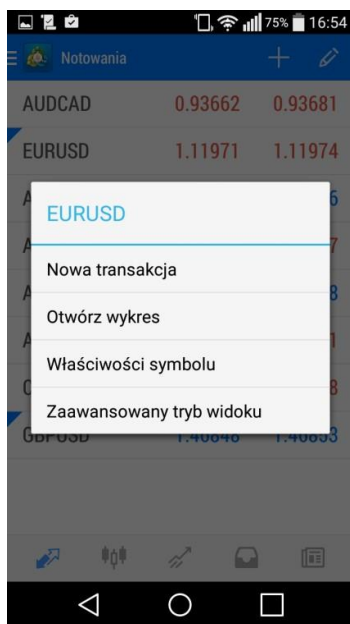
2.2.1 Notowania

Zakładka Notowania prezentuje bieżące notowania instrumentów zdefiniowanych w liście instrumentów. Można usuwać instrumenty z listy oraz dodawać nowe wykorzystując ikonę Symbols z menu. Tworzenie listy instrumentów zostało szerzej omówione w rozdziale [2.1.1 Notowania](#)

Ważne: Tylko instrumenty widoczne w liście instrumentów będą widoczne w zakładce do składania zleceń.

W celu ograniczenia ilości pobieranych przez aplikację danych, należy zmniejszyć liczbę instrumentów, dla których pobierane są notowania oraz wyłączyć opcję **Zaawansowany tryb widoku**.

Przyciskając w zakładce **Notowania** dowolny wiersz z notowaniami instrumentu możesz otworzyć dodatkowe menu:



Za pomocą przycisku **Nowa transakcja** możesz złożyć zlecenie bezpośrednio z listy Notowań. Więcej informacji na temat składania zleceń można znaleźć w rozdziale [3 Handel](#).

Za pomocą przycisku **Otwórz wykres** możesz przejść bezpośrednio do widoku wykresu wybranego instrumentu

Za pomocą przycisku **Właściwości symbolu** możesz zobaczyć specyfikację wybranego instrumentu

Za pomocą przycisku **Zaawansowany tryb widoku** możesz włączyć zaawansowany widok notowań uwzględniający najwyższe i najniższe ceny z danego dnia, godzinę i spread.

Rys. 14 Dodatkowe menu w zakładce Notowania

Wyjście z tego menu następuje przez naciśnięcie w telefonie przycisku powrót.

2.2.2 Wykresy



Zakładka **Wykresy** pokazuje wykres wybranego instrumentu. Wykres podobnie jak w stacjonarnej wersji MetaTradera budowany jest w oparciu o kursy **Bid**.

Na górze zakładki są dostępne następujące funkcje:



Wybór krzyżyka wskazującego poziom cenowy oraz czas



Wybór wskaźników, prezentowanych na wykresie



Wybór innego instrumentu



Wybór interwału na wykresie od minutowego do dziennego



Złożenie zlecenia na instrumencie, który jest prezentowany na wykresie

Rys. 15 Zakładka Wykresy

2.2.3 Handel

Zakładka Handel prezentuje informacje o stanie rachunku, otwartych pozycjach - *Pozycje* oraz zleceniach oczekujących.



Balance:	1 331 084.73
Equity:	1 337 293.09
Free margin:	1 328 772.75
Margin Level (%):	57841.85
Margin:	2 311.98
Pozycje	
GBPUSD, buy 0.10 1.45073 → 1.46760	664.79
EURUSD, sell 0.10 1.15426 → 1.11865	1 403.60
EURUSD, sell 0.10 1.15426 → 1.11865	1 403.60
EURUSD, sell 0.10 1.15435 → 1.11865	1 407.15
EURUSD, sell 0.10 1.15433 → 1.11865	1 406.36

Wyniki z otwartych pozycji wyświetlany jest na górze zakładki

Balance – saldo rachunku – wartość rachunku bez uwzględniania wyniku z otwartych pozycji

Equity – suma sald oraz wyniku na otwartych pozycjach. Wyraża wartość rachunku w sytuacji gdyby w jednym momencie zamknięte zostały wszystkie otwarte pozycje

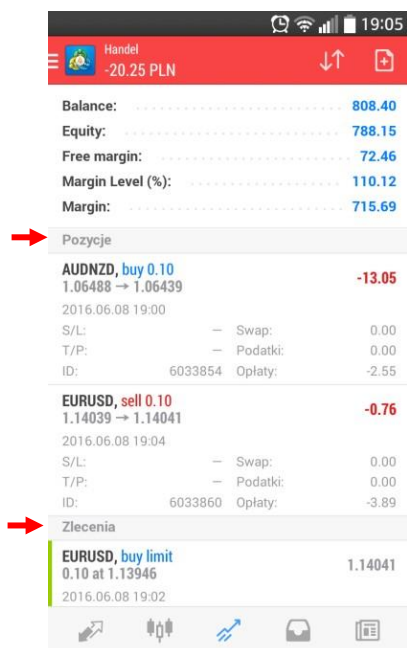
Free margin – wolne środki pieniężne – w przypadku posiadania otwartych pozycji generujących stratę Free Margin liczymy jako różnicę pomiędzy Equity a Margin, z kolei dla zyskownych otwartych pozycji środki te obliczamy jako różnicę pomiędzy Balance a Margin. Wartość ta informuje o środkach dostępnych na otwarcie kolejnych pozycji.

Margin level (%) – poziom zabezpieczenia – stosunek Equity do Margin

Margin – wielkość depozytu, jaka została zablokowana na rachunku pod otwarte pozycje

Rys. 16 Zakładka Handel

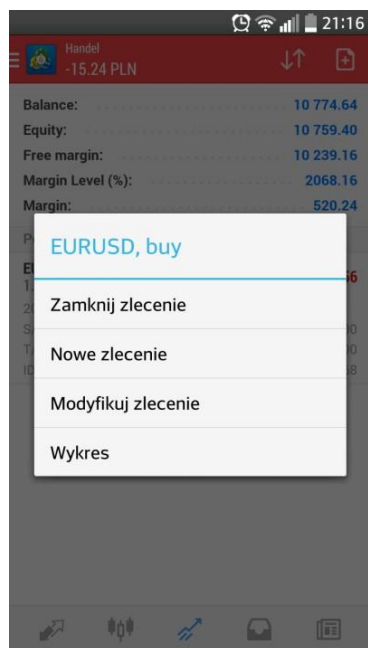
Ważne: Przy spadku Margin level poniżej 100% nie można otwierać kolejnych pozycji. Spadek wartości poniżej 80% spowoduje automatyczne zamknięcie najbardziej stratnej pozycji.



Pozycje – w tej części zakładki prezentowane są informacje o otwartych pozycjach: nazwa instrumentu, oznaczenie kierunku pozycji długa (buy) lub krótka (sell), wielkość pozycji w lotach, cena otwarcia -> aktualna cena oraz bieżący wynik z transakcji. Po przyciśnięciu wiersza z daną pozycją rozwinie się pole zawierające bardziej szczegółowe informacje, takie jak poziomy stop loss i take profit, numer transakcji oraz naliczone opłaty.

Zlecenia – w tej części zakładki prezentowana jest lista złożonych zleceń oczekujących z ich parametrami (wielkość zlecenia w lotach, rodzaj zlecenia, kurs aktywacji i cena aktualna). Po przyciśnięciu wiersza z danym zleceniem rozwinie się pole zawierające bardziej szczegółowe informacje.

Rys. 17 Zakładka Handel, pola Pozycje i Zlecenia



Bezpośrednio z zakładki **Handel** możesz zamykać oraz modyfikować otwarte pozycje, a także modyfikować i usuwać zlecenia oczekujące.

Aby rozwinąć dodatkowe menu należy przytrzymać dłużej wiersz z pozycją lub zleceniem, które chcemy zamknąć lub modyfikować.

W przypadku otwartych pozycji pojawią się opcje: Zamknij zlecenie, Nowe zlecenie, Modyfikuj zlecenie oraz Wykres. W zakładce modyfikacja zlecenia, możesz dodać lub zmienić poziomy Take profit i Stop loss.

W przypadku zleceń oczekujących: pojawią się tylko opcje: Modyfikuj zlecenie, Usuń zlecenie i Wykres.

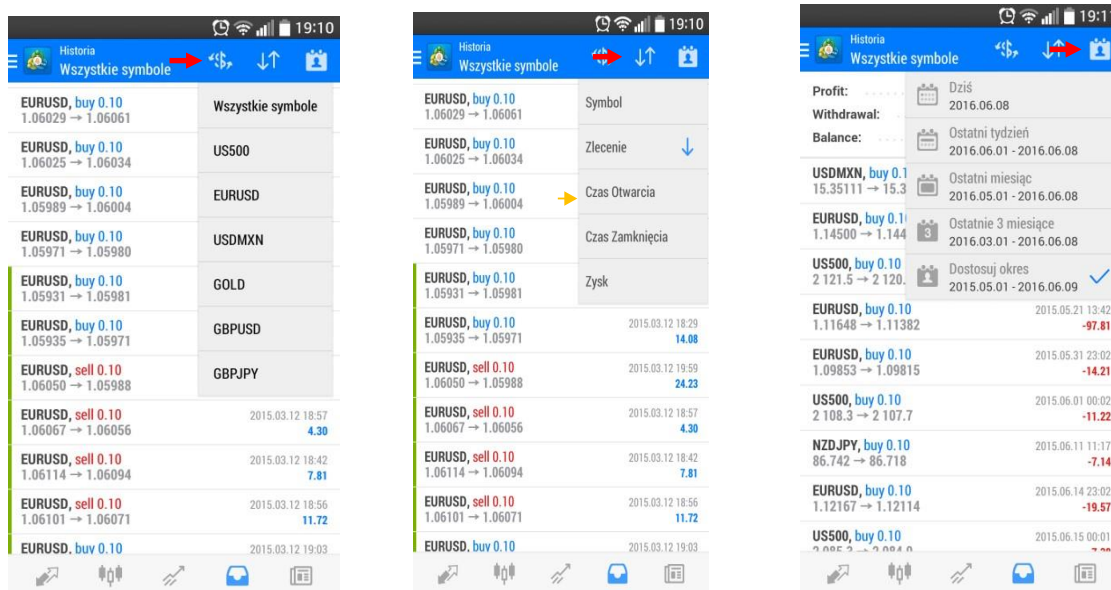
Rys. 18 Zakładka Handel, dodatkowe menu

Bardziej szczegółowe informacje na temat otwierania pozycji, a także modyfikacji i zamykania zleceń znajdziesz w rozdziale [3 Handel](#).

2.2.4 Historia

Zakładka *Historia* prezentuje historię transakcji przeprowadzonych na rachunku, a także informacje o wpłatach i wypłatach środków oraz usuniętych i odrzuconych zleceniach oczekujących.

Istnieje możliwość pokazania historii tylko wybranego instrumentu (ikonka z symbolem dolara), segregacji (ikonka ze strzałkami) względem symbolu, nr zlecenia, czasu otwarcia, czasu zamknięcia i zysku. Możliwa jest zmiana okresu, dla którego wyświetlana jest historia (ikonka notatnika).



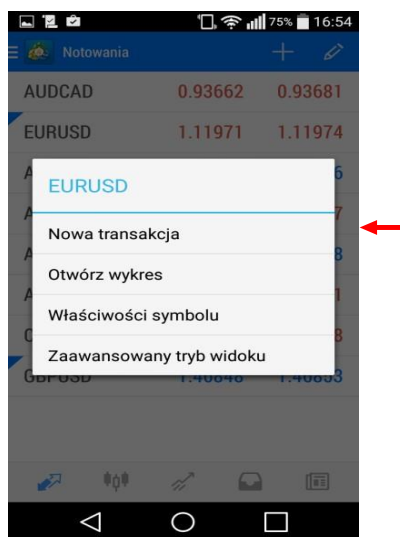
Rys. 19 Zakładka Historia

3. Handel

3.1 Składanie zlecenia

W platformie mForex Android składanie zleceń może odbywać się z poziomu:

- **Zakładki Notowania**



Aby złożyć zlecenie bezpośrednio z listy Notowań, należy dotknąć wiersz z instrumentem, na którym chcemy zawrzeć transakcję, a następnie w menu, które się pojawi nacisnąć przycisk Nowa transakcja. Pojawi się formatka składania zleceń, omówiona w dalszej części rozdziału.

Rys. 20 Składanie zlecenia z poziomu Notowań

- **Zakładki Wykresy**

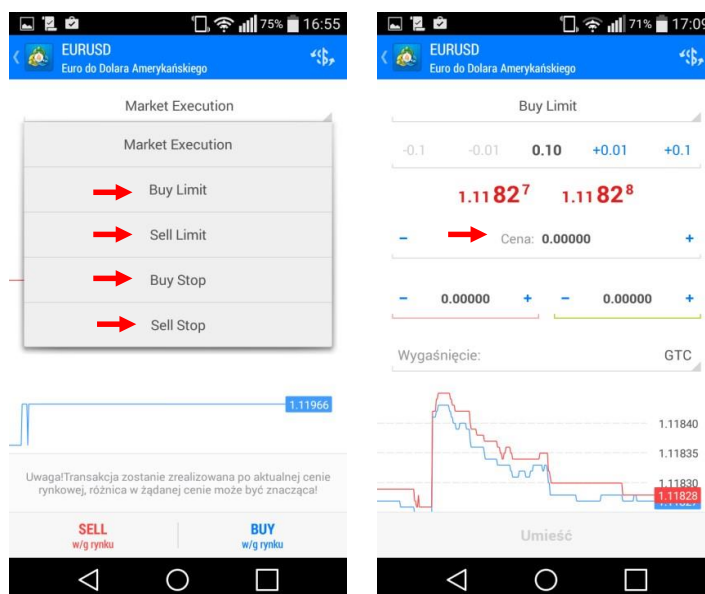


Aby otworzyć formatkę zlecenia, należy nacisnąć przycisk położony w prawym górnym rogu zakładki.

Rys. 21 Składanie zlecenia z poziomu Wykresu

- **Zakładki Handel**

oraz terminem ważności (*Expiration*). Ustawienie domyślne terminu ważności zlecenia to: Ważne bezterminowo, do momentu anulowania (*GTC-Good Till Cancelled*).



Rys. 24 Składanie zlecenia oczekującego

Spośród dostępnych typów zleceń oczekujących do wyboru są zlecenia: Buy Limit, Sell Limit, Buy Stop i Sell Stop.

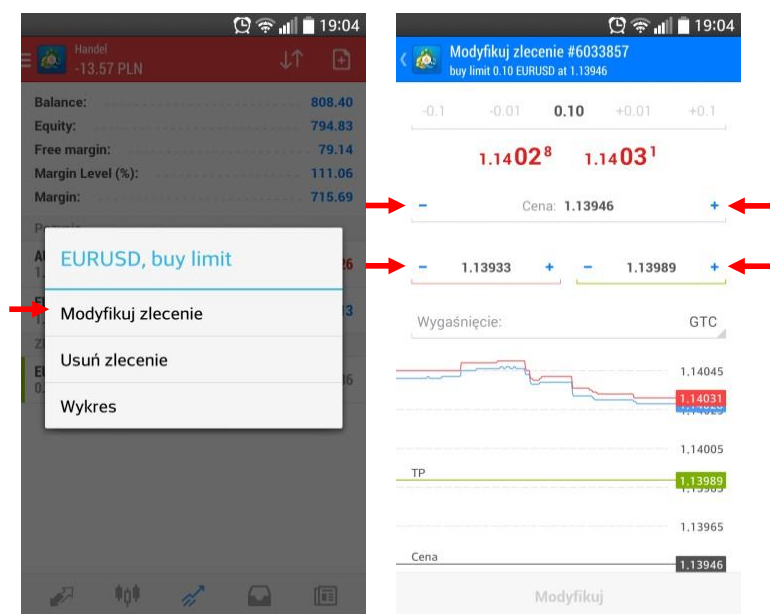
- **Buy Limit** – zlecenie kupna, które zostanie zrealizowane, jeśli cena spadnie do określonego poziomu w stosunku do aktualnej ceny rynkowej. Poziom ten musi być niższy od aktualnej ceny rynkowej **ASK**. Inwestor składający zlecenie **Buy Limit** spodziewa się wzrostu ceny danego instrumentu, jednak zanim wzrost ten nastąpi cena jeszcze spadnie.
- **Sell Limit** – zlecenie sprzedaży, które zostanie zrealizowane, jeśli cena wzrośnie do określonego poziomu w stosunku do aktualnej ceny rynkowej. Poziom ten musi być wyższy od aktualnej ceny rynkowej **BID**. Inwestor składający zlecenie **Sell Limit** spodziewa się spadku ceny danego instrumentu, jednak zanim spadek ten nastąpi cena jeszcze wzrośnie.
- **Buy Stop** – zlecenie kupna, które zostanie zrealizowane, jeśli cena wzrośnie do określonego poziomu w stosunku do aktualnej ceny rynkowej. Poziom ten musi być wyższy od aktualnej ceny rynkowej **ASK**. Inwestor składający zlecenie **Buy Stop** spodziewa się, że jeśli cena przebieje od dołu określony poziom, to wtedy nastąpią dalsze silne wzrosty.
- **Sell Stop** – zlecenie sprzedaży, które zostanie zrealizowane, jeśli cena spadnie do określonego poziomu w stosunku do aktualnej ceny rynkowej. Poziom ten musi być niższy od aktualnej ceny rynkowej **BID**.

Inwestor składający zlecenie **Sell Stop** spodziewa się, że jeśli cena przebieje od góry określony poziom, to wtedy nastąpią dalsze silne spadki.

Po wprowadzeniu wszystkich parametrów zlecenia, należy nacisnąć przycisk *Umieść*. Zlecenie zostanie wprowadzone i będzie oczekiwało na realizację.

3.2 Modyfikacja zlecenia

Modyfikacja zleceń oczekujących oraz dodawanie warunków Stop Loss i Take Profit do otwartych pozycji odbywa się z zakładki Handel. W celu zmodyfikowania zlecenia, należy przycisnąć i przytrzymać przez chwilę wybrane zlecenie, które chcemy zmodyfikować. Następnie w menu, które się pojawi wybrać przycisk **Modyfikuj**.

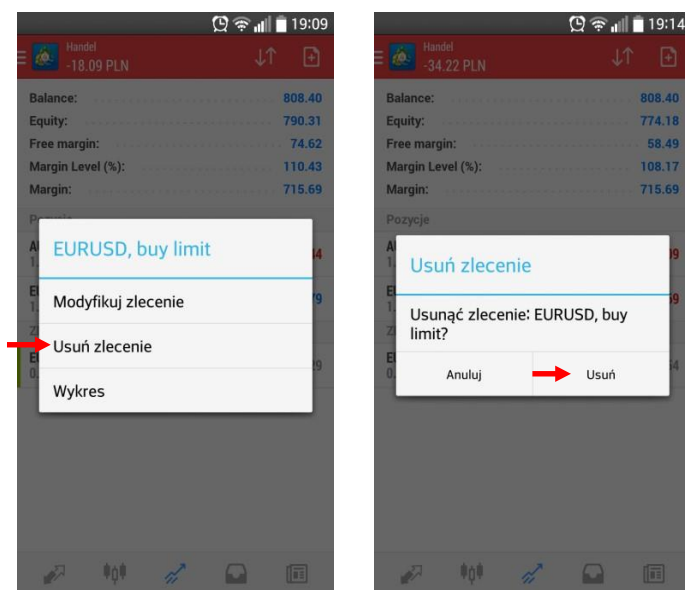


Rys. 25 Modyfikacja zlecenia

W przypadku otwartej pozycji istnieje jedynie możliwość zdefiniowania lub zmiany poziomów Stop Loss i Take Profit. W przypadku zlecenia oczekującego zmodyfikować można także cenę realizacji oraz datę ważności zlecenia. Po wprowadzeniu nowych parametrów zlecenia należy nacisnąć przycisk Modyfikuj, aby zatwierdzić wprowadzone zmiany.

3.3 Anulacja zlecenia

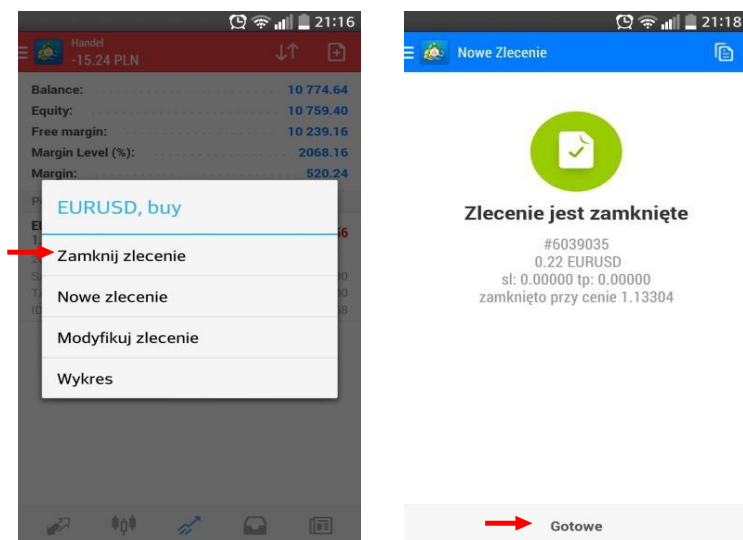
Anulacja zleceń oczekujących odbywa się z zakładki Handel. W celu anulowania zlecenia oczekującego, należy przycisnąć i przytrzymać przez chwilę wybrane zlecenie oczekujące z sekcji **Zlecenia**. Następnie w menu, które się pojawi wybrać przycisk **Usuń zlecenie**. W drugim oknie należy potwierdzić chęć anulacji zlecenia przez ponowne przyciśnięcie **Usuń**.



Rys.26 Anulowanie zlecenia oczekującego

3.4 Zamykanie pozycji

Zamykanie pozycji odbywa się z zakładki Handel. W celu zamknięcia otwartej pozycji, należy przycisnąć i przytrzymać przez chwilę wybrany wiersz z sekcji *Pozycje*. Następnie w menu, które się pojawi należy wybrać przycisk **Zamknij zlecenie**. W kolejnym oknie pojawią się szczegóły zamykanej pozycji oraz bieżące notowania danego instrumentu. Aby zamknąć zlecenie należy nacisnąć przycisk **Gotowe**.



Rys. 27 Zamykanie zlecenia