



Biuro  
Maklerskie

# MetaTrader 4

Dla urządzeń mobilnych z iOS

**Na dzień 01.01.2023 r. aplikacja MetaTrader 4 nie jest dostępna w AppStore**

**mForex**

mforex@mbank.pl  
22 697 4774  
mforex.pl

## Spis treści

<b>1</b>	<b>Instalacja i pierwsze uruchomienie .....</b>	<b>3</b>
1.1	Pobranie aplikacji .....	3
1.2	Logowanie .....	5
1.3	Zakładanie demo .....	7
<b>2</b>	<b>Główne funkcje aplikacji .....</b>	<b>8</b>
2.1	Notowania - Quotes .....	8
2.2	Wykresy - Charts.....	11
2.3	Handel - Trade.....	14
2.4	Historia - History .....	16
2.5	Ustawienia - Settings .....	16
2.5.1	Rachunki - Accounts .....	16
<b>3</b>	<b>Zlecenia.....</b>	<b>18</b>
3.1	Składanie zlecenia.....	18
3.2	Modyfikacja zlecenia.....	21
3.3	Anulacja zlecenia.....	22
3.4	Zamykanie pozycji .....	22

# 1 Instalacja i pierwsze uruchomienie

Aplikacja MetaTrader 4 dla urządzeń mobilnych z systemem iOS jest uzupełnieniem Systemu mForex Trader. Z aplikacji mobilnej możesz korzystać niezależnie od tego, gdzie się znajdujesz. Wystarczy iPhone i połączenie z Internetem, aby śledzić notowania i zawierać transakcje na wszystkich dostępnych instrumentach.

---

**Ważne:** W przypadku nawiązania połączenia z Internetem przez aplikację MetaTrader 4 dla urządzeń mobilnych, operator sieci komórkowej może naliczyć opłaty za transfer danych.

---

Za pośrednictwem aplikacji mobilnej MetaTrader 4 możesz:

- Przeprowadzać transakcje w czasie rzeczywistym
- Obserwować bieżące ceny rynkowe
- Kontrolować i zarządzać otwartymi pozycjami oraz zleceniami oczekującymi
- Przeglądać wykresy

Po pobraniu i zainstalowaniu aplikacji zachęcamy szczególnie do zapoznania się z rozdziałem Handel, w którym opisane są różnice w zawieraniu transakcji za pośrednictwem mForex Tradera i wersji mobilnej.

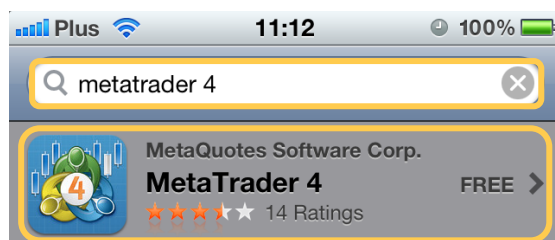
## 1.1 Pobranie aplikacji



W celu pobrania aplikacji należy uruchomić w telefonie **App Store**. Aby połączyć się ze Sklepem należy włączyć przesyłanie danych lub połączyć się z siecią Wi-Fi.

Rys. 1 Sklep App Store

Po uruchomieniu Sklepu App Store, należy wyszukać aplikację, przez wpisanie we wskazanym polu *MetaTrader 4*. Z wyszukanych aplikacji należy wybrać *MetaTrader 4*.



Rys. 2 Wyszukiwanie aplikacji w App Store

Aby zainstalować aplikację należy nacisnąć *Free*, a następnie przycisk *INSTALL APP*. Jeśli nie jesteś zalogowany do App Store, aplikacja poprosi o autoryzację.



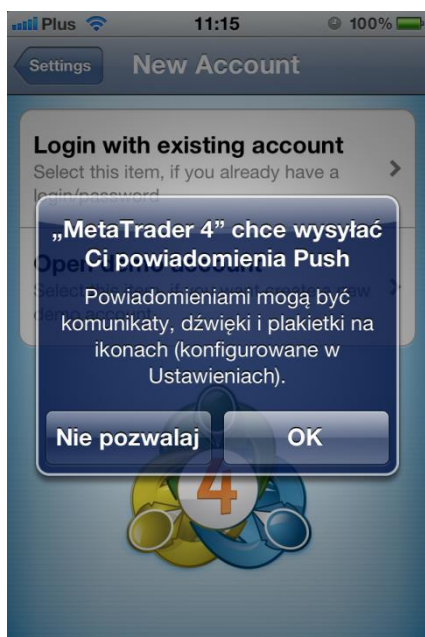
Rys. 3 Pobieranie i instalowanie aplikacji

Po prawidłowo dokonanej instalacji będzie możliwość uruchomienia aplikacji.

Kolejne uruchomienia aplikacji następują bezpośrednio ze skrótu, który utworzy się na liście programów zainstalowanych na naszym urządzeniu.



Rys. 4 Otwieranie aplikacji

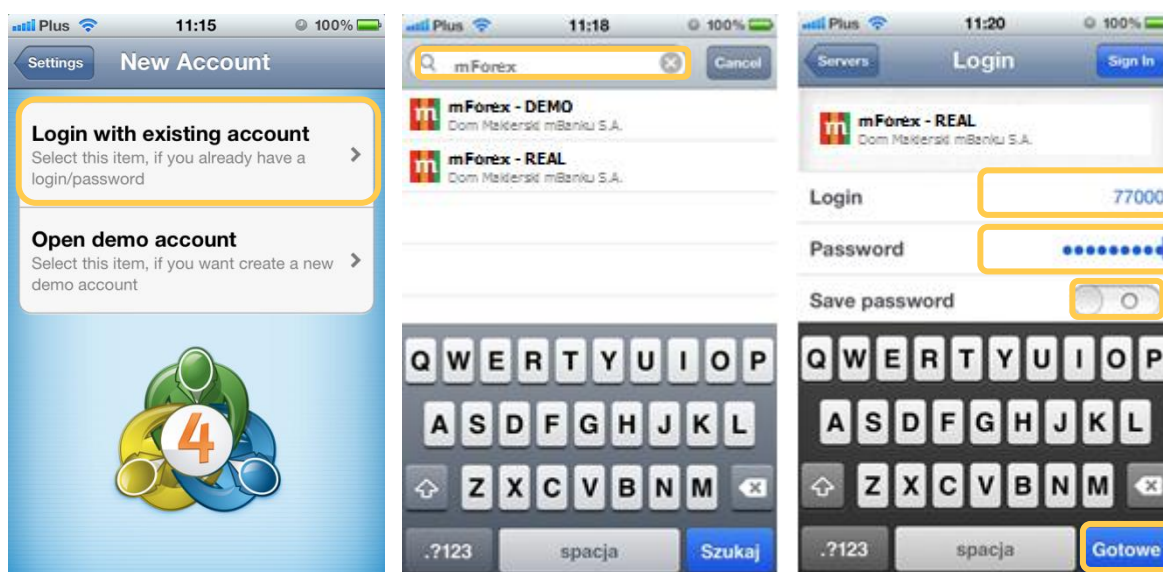


Przy pierwszym uruchomieniu, pojawi się pytanie o zgodę na wysyłanie powiadomień Push. W celu otrzymania Komunikatów i innych informacji z aplikacji zaznaczamy OK.

Rys. 5 Zgoda na powiadomienia Push

## 1.2 Logowanie

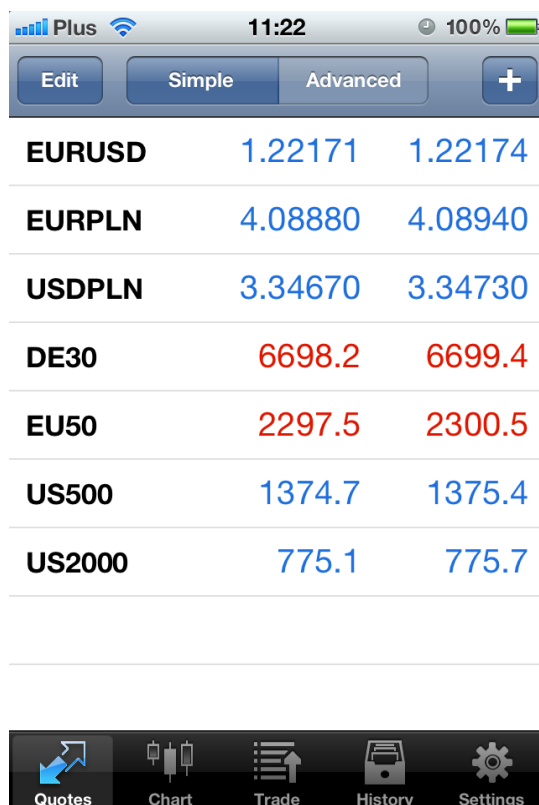
Aby zalogować się na istniejący rachunek realny lub demo, należy nacisnąć *Login with existing account*. W kolejnym kroku należy wpisać w oknie z lupką *mForex*, aby wyszukać dostępne serwery Biura Maklerskiego mBanku. W celu zalogowania na rachunek Demo, należy przycisnąć *mForex-Demo*, a w celu zalogowania na rachunek realny - *mForex-Real*. W następnym kroku należy wpisać posiadany login i hasło, a następnie Gotowe - Login.



Rys. 6 Logowanie

**Ważne:** Zalecamy wyłączenie opcji *Save password* w oknie logowania, w celu zabezpieczenia dostępu do rachunku przed innymi osobami korzystającymi z urządzenia.

Jeśli autoryzacja przebiegnie pomyślnie aplikacja uruchomi się i wyświetli się okno z bieżącymi notowaniami oraz pięcioma zakładkami do wyboru *Quotes* - Notowania, *Charts* - Wykresy, *Trade* - Handel, *History* - Historia oraz *Settings* - Ustawienia. Możesz rozpocząć zawieranie transakcji. Więcej na temat korzystania z poszczególnych funkcji i zawierania transakcji w kolejnych rozdziałach.



EURUSD	1.22171	1.22174
EURPLN	4.08880	4.08940
USDPLN	3.34670	3.34730
DE30	6698.2	6699.4
EU50	2297.5	2300.5
US500	1374.7	1375.4
US2000	775.1	775.7

Navigation bar: Quotes, Chart, Trade, History, Settings

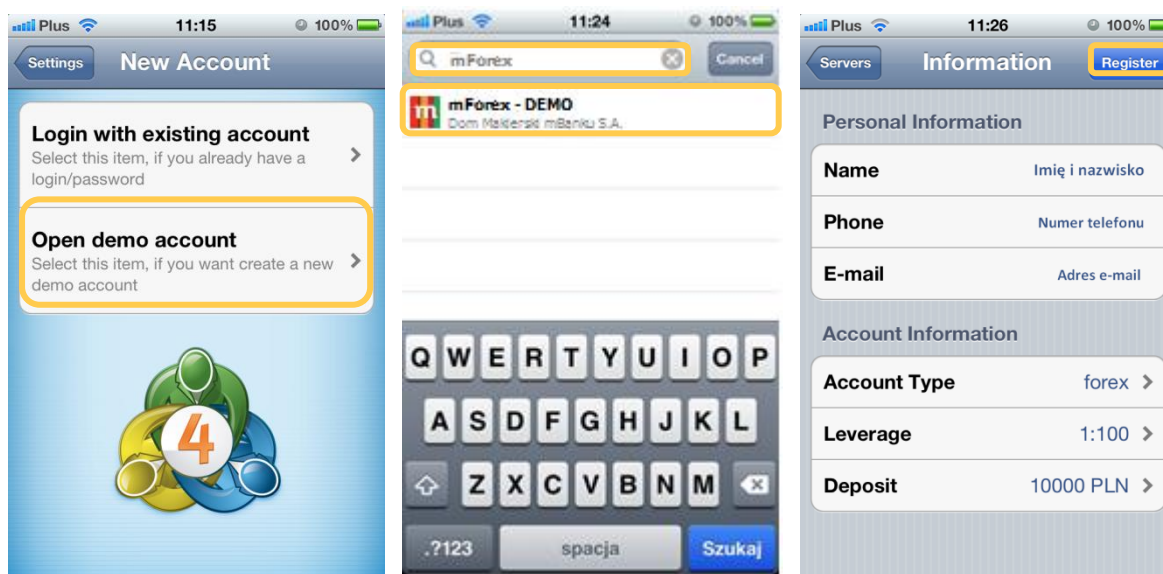
Rys. 7 Okno aplikacji mobilnej MetaTrader 4

Jeśli nie masz jeszcze rachunku rzeczywistego, możesz założyć demo za pośrednictwem aplikacji mobilnej lub na stronie [www.mforex.pl](http://www.mforex.pl). Więcej o zakładaniu rachunku demo w kolejnym podrozdziale. Na stronie internetowej możesz też wypełnić wniosek otwarcia rachunku rzeczywistego. Możesz utworzyć rachunek bez wychodzenia z domu, umowę prześlemy na Twój adres korespondencyjny.

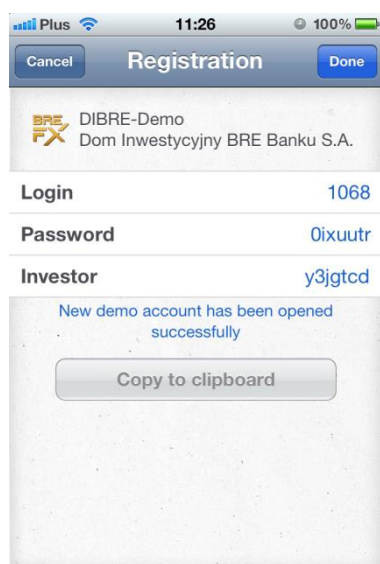
W przypadku niepowodzenia autoryzacji, należy sprawdzić stan połączenia urządzenia mobilnego z Internetem i spróbować zalogować się ponownie. W przypadku gdyby problemu nie udało się rozwiązać w ten sposób prosimy skontaktować się z infolinią Biura Maklerskiego mBanku.

### 1.3 Zakładanie demo

Za pośrednictwem aplikacji w wygodny i szybki sposób możesz założyć też konto demo. W tym celu po uruchomieniu aplikacji należy nacisnąć przycisk **Open demo account**. W kolejnym kroku należy wpisać w polu wyszukiwania *mForex* oraz wybrać *mForex-Demo*. Następnie należy podać swoje dane osobowe imię i nazwisko, numer telefonu, poprzedzony numerem kierunkowym kraju oraz adres e-mail oraz parametry rachunku: typ, dźwignię i depozyt początkowy. Po wprowadzeniu danych należy przycisnąć przycisk **Register**.



Rys. 8 Zakładanie rachunku demo



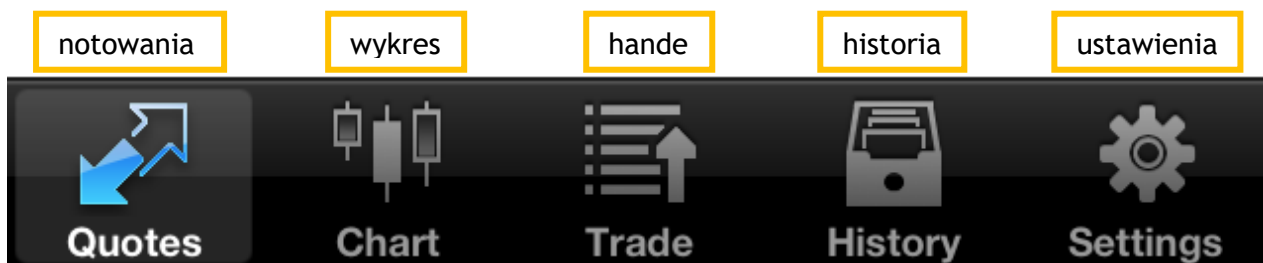
Rys. 9 Założenie rachunku demo

W kolejnym kroku otrzymasz informacje o założeniu rachunku oraz dane do logowania. Podany login oraz hasło należy zapamiętać. Aby przejść do korzystania z aplikacji należy nacisnąć przycisk **Done**. Aby przerwać proces zakładania demo należy nacisnąć **Cancel**.

Jeśli dysponujesz więcej niż jednym rachunkiem i chcesz się przelogować lub chcesz założyć dodatkowe konto demo, zapoznaj się z rozdziałem [2.5.1 Rachunki](#), poświęconym tej tematyce

## 2 Główne funkcje aplikacji

Na dole ekranu znajduje się podręczne menu aplikacji, z następującymi zakładkami:



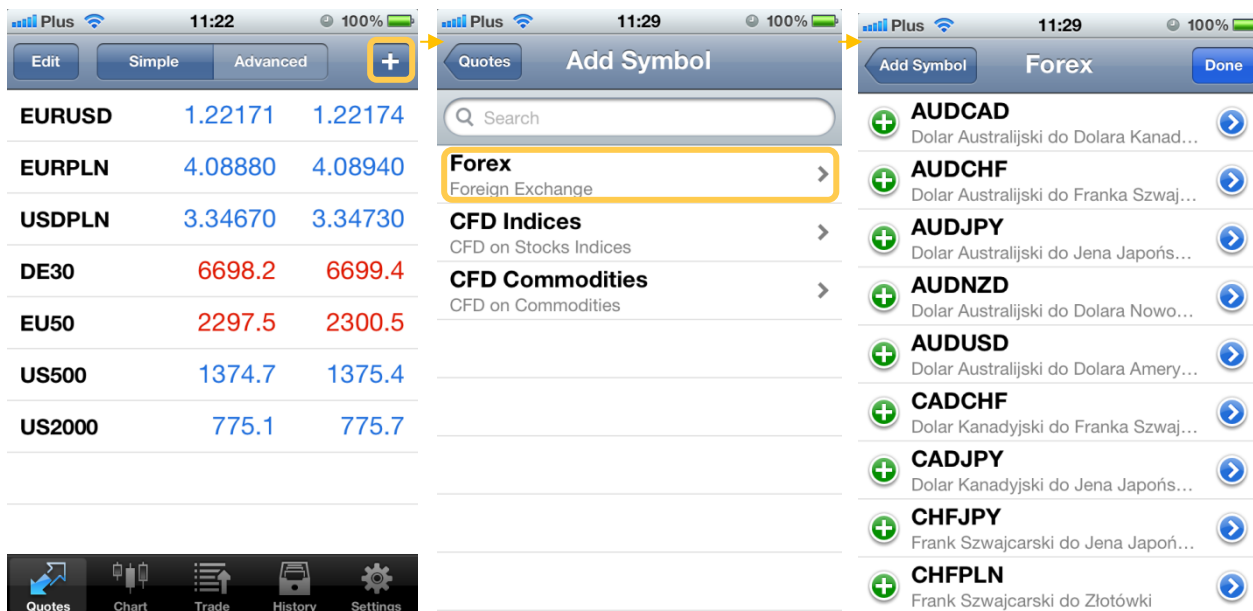
Rys. 10 Menu aplikacji mobilnej MetaTrader 4

### 2.1 Notowania - Quotes

Zakładka Notowania prezentuje bieżące notowania instrumentów zdefiniowanych w liście instrumentów. Można usuwać instrumenty z listy oraz dodawać nowe:

#### Dodawanie instrumentów

Za pomocą przycisku z plusem można dodawać kolejne instrumenty do listy *Quotes* - Notowania. Tylko te instrumenty będą dostępne do handlu.

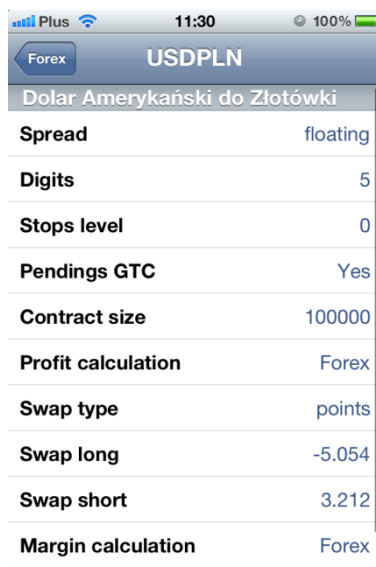


Rys. 11 Dodawanie instrumentów

Po przyciśnięciu ikony z plusem, pojawi się okno z kategoriami do wyboru Forex (pary walutowe), CFD Indices (CFD na indeksy giełdowe) i CFD Commodities (CFD na towary). Aby dodawać instrumenty należy przycisnąć wybraną kategorię. Na przykład, aby dodawać pary walutowe wybieramy **Forex**. W kolejnym oknie pojawi się lista tylko tych instrumentów, które nie są



widoczne w liście *Quotes*. Aby dodać instrument należy przycisnąć jednokrotnie znak **plus** przy instrumencie, który chcemy dodać. Instrument zostanie przeniesiony na listę *Quotes* i jednocześnie zniknie z listy dodawania. Jeśli nie wiemy, w której grupie znajduje się dany instrument możemy użyć symbolu szkła powiększającego (otworzy się okno wyszukiwania) i wpisać nazwę szukanego instrumentu.



Z widoku listy instrumentów, istnieje możliwość sprawdzenia specyfikacji instrumentów. W tym celu należy nacisnąć niebieską ikonkę ze strzałką, znajdującą się po prawej stronie każdego instrumentu. Pojawi się okno ze specyfikacją danego instrumentu, w którym znajdziemy m.in. informację o wielkości kontraktu, wysokości punktów swapowych itp.

Rys. 12 Podgląd specyfikacji instrumentów

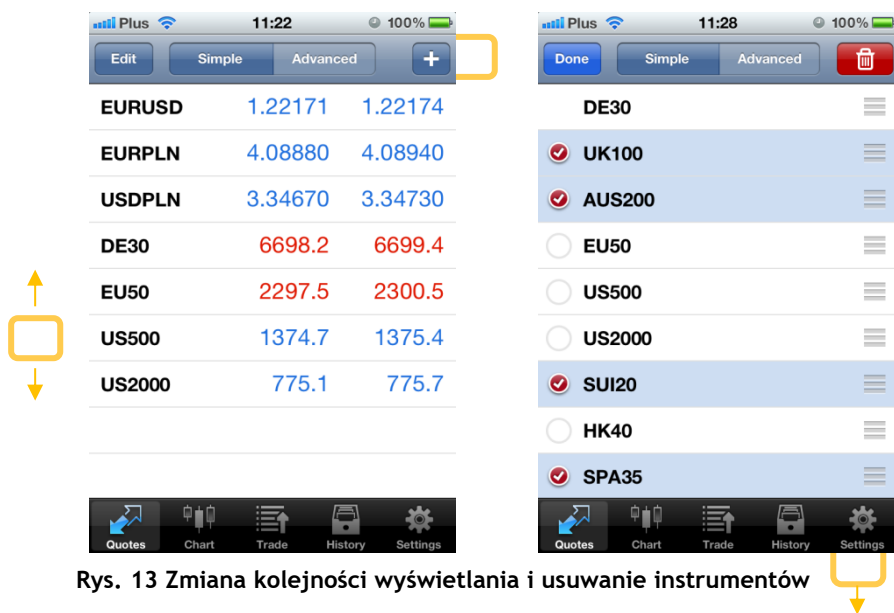
---

**Ważne:** Tylko instrumenty widoczne w liście instrumentów będą widoczne w zakładce do składania zleceń.

---

## Zmiana kolejności wyświetlania i usuwanie instrumentów z listy

Aby zmienić kolejność wyświetlania instrumentów należy nacisnąć przycisk **Edit** znajdujący się w lewym górnym rogu. Następnie w kolejnym oknie, dotknąć szarą ikonę znajdującą się po prawej stronie każdego instrumentu i przesunąć wiersz z danym instrumentem w pożądane miejsce na liście.

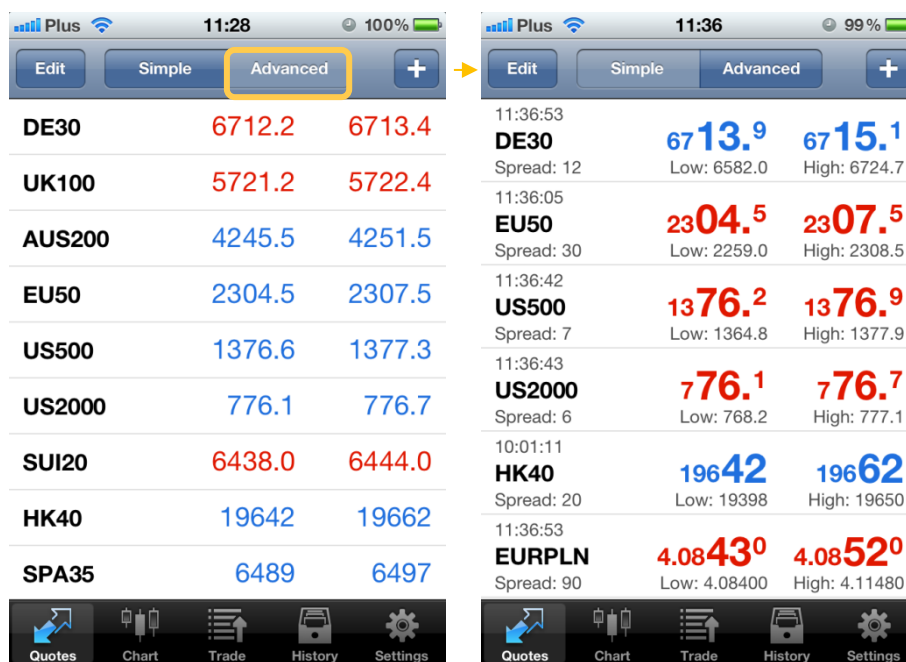


Aby usunąć elementy z listy, należy zaznaczyć instrumenty, które chcemy usunąć, a następnie nacisnąć symbol kosza w prawym górnym rogu.

Rys. 13 Zmiana kolejności wyświetlania i usuwanie instrumentów

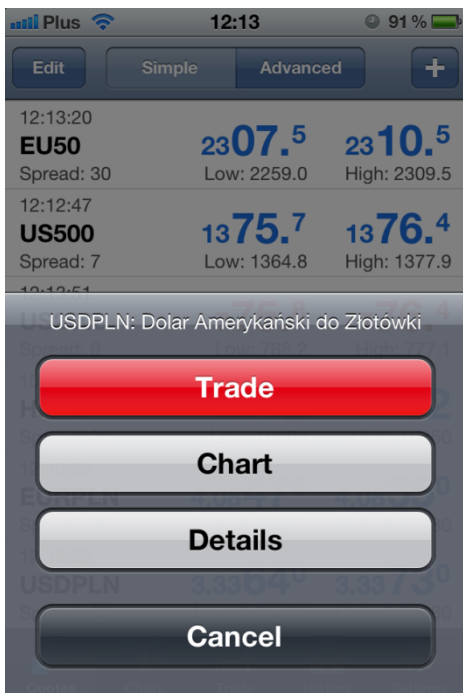
### Ustawienia listy notowań

Zaznaczenie opcji *Advanced* sprawia, że w zakładce Notowania (Quotes), widoczne będą dodatkowe informacje, takie jak spread, czas oraz cena maksymalna i minimalna.



Rys. 14 Zaawansowany widok notowań

W celu ograniczenia ilości pobieranych przez aplikację danych, należy zmniejszyć liczbę instrumentów, dla których pobierane są notowania oraz wyłączyć opcję *Advanced*.



Przyciskając w zakładce *Quotes* dowolny wiersz z notowaniami instrumentu możesz otworzyć dodatkowe menu:

Za pomocą przycisku *Trade* możesz złożyć zlecenie bezpośrednio z listy Notowań. Więcej informacji na temat składania zleceń można znaleźć w rozdziale [3 Zlecenia](#).

Za pomocą przycisku *Chart* możesz przejść bezpośrednio do widoku wykresu wybranego instrumentu

Za pomocą przycisku *Details* możesz przejść do specyfikacji danego instrumentu






Rys. 15 Dodatkowe menu w zakładce *Quotes*

Wyjście z tego menu następuje przez naciśnięcie przycisku *Cancel*.

## 2.2 Wykresy - Charts

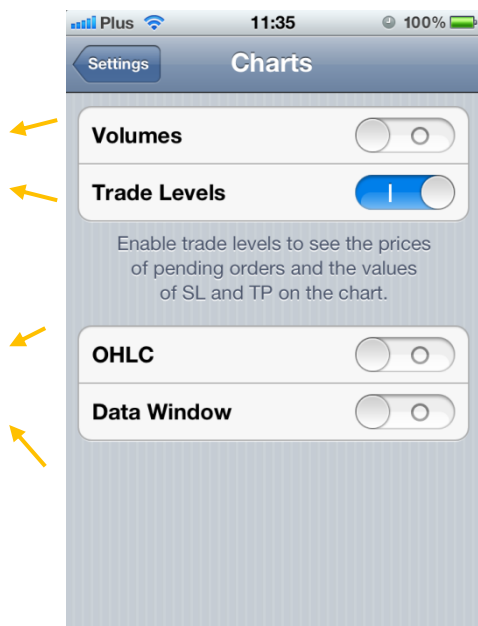


Zakładka *Charts* pokazuje wykres wybranego instrumentu. Wykres podobnie jak w stacjonarnej wersji MetaTradera budowany jest w oparciu o kursy Bid. Na górze zakładki są dostępne następujące funkcje:

-  Wybór interwału na wykresie od minutowego do dziennego
-  Wybór typu wykresu: słupkowy, świeczkowy i linowy
-  Pokazanie i ukrycie krzyżyka na wykresie
-  Wybór wskaźników, prezentowanych na wykresie
-  Ustawienia wykresu opisane poniżej

Rys. 16 Zakładka Wykresy

## Ustawienie wykresów:



Zaznaczenie opcji *Volumes* umożliwi prezentację poniżej wykresu wolumenu

Zaznaczenie opcji *Trade Levels* umożliwia prezentację parametrów transakcji takich jak cena, Stop Loss i Take Profit na wykresie

Zaznaczenie opcji *OHLC*, spowoduje prezentację na wykresie dodatkowych informacji o cenach otwarcia, zamknięcia, maksymalnej i minimalnej

Zaznaczenie opcji *Data Window* sprawi, że na wykresie będą widoczne wartości wskaźników w wybranym przez użytkownika czasie

Rys. 17 Ustawienia wykresów



Dotykając w zakładce *Charts* dowolne miejsce w polu wykresu możesz otworzyć dodatkowe menu:

Za pomocą przycisku *Trade* możesz złożyć zlecenie bezpośrednio z zakładki *Charts*. Więcej informacji na temat składania zleceń można znaleźć w rozdziale [3 Zlecenia](#).

Za pomocą przycisku *Indicators* możesz przejść do menu wskaźników i dodać wskaźniki do pola wykresu.

Za pomocą przycisku *Settings* możesz przejść do ustawień

Wyjście z tego menu następuje przez naciśnięcie przycisku *Cancel*.

Rys. 18 Dodatkowe menu w zakładce Wykresy

Za pomocą przycisku „+” możemy przejść do menu wyboru wskaźników, które zostaną naniesione na wykres

Za pomocą przycisku „+” możemy przejść do menu wyboru wskaźników, które zostaną dodane w polu wskaźników



Rys. 19a Dodawanie wskaźników



Rys. 19b lista wskaźników do wyboru



Rys. 19c Widok z dodanymi wskaźnikami

## 2.3 Handel - Trade

Zakładka Handel - Trade prezentuje informacje o stanie rachunku, otwartych pozycjach - Positions oraz zleceniach oczekujących - Orders.

The screenshot shows the 'Trade' section of the mBank app. At the top, it displays account statistics: Profit (103.84 PLN), Balance (10,041.03 PLN), Equity (10,144.87 PLN), Margin (7,770.27 PLN), Free margin (2,374.60 PLN), and Margin level (130.56%). Below this is a 'Positions' section with three entries: 1) DE30, buy 0.10, price 35.14, with a price change from 6711.6 to 6720.2. 2) EURUSD, buy 1.00, price 133.50, with a price change from 1.22402 to 1.22442. A detailed view for EURUSD shows a timestamp of 2012.08.03 11:47, S/L and T/P as '-', Swap (0.00), Taxes (0.00), and Charges (-36.79). 3) EURUSD, buy 0.40, price 81.43, with a price change from 1.22381 to 1.22442. 4) EURPLN, buy 0.40, price -80.00, with a price change from 4.08850 to 4.08650. At the bottom, there is a navigation bar with icons for Quotes, Chart, Trade, History, and Settings.

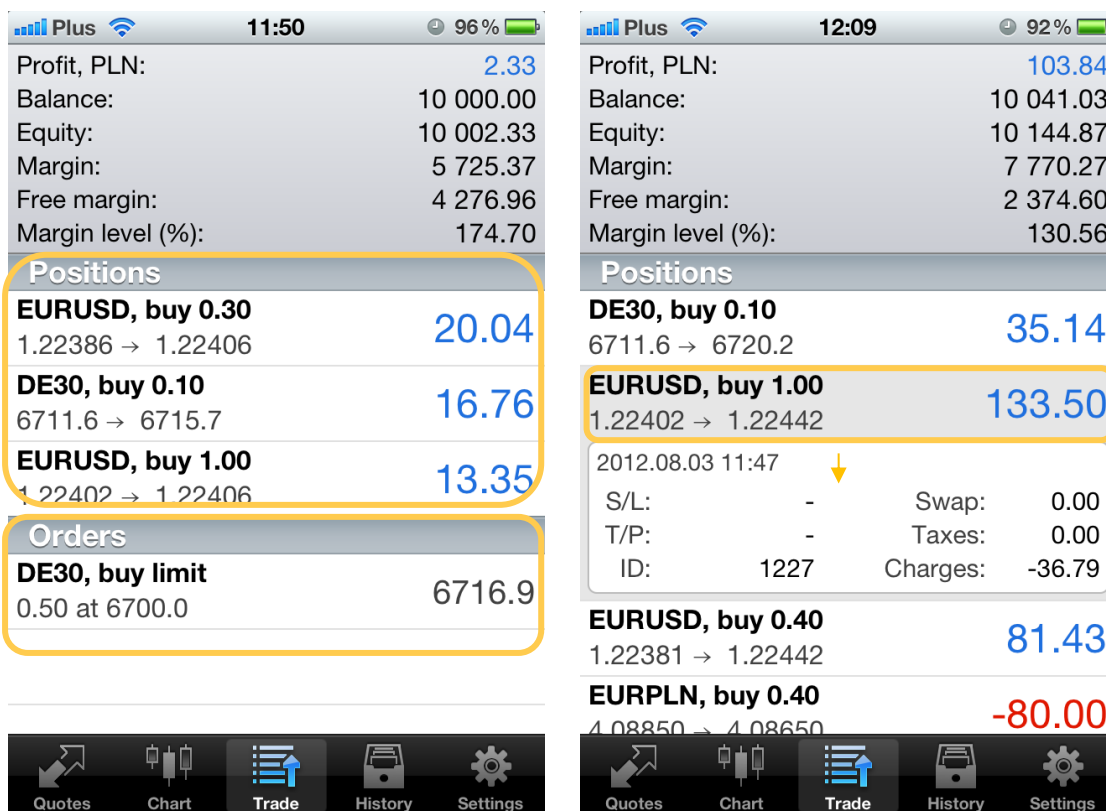
Profit, PLN:	103.84
Balance:	10 041.03
Equity:	10 144.87
Margin:	7 770.27
Free margin:	2 374.60
Margin level (%):	130.56
<b>Positions</b>	
<b>DE30, buy 0.10</b>	<b>35.14</b>
6711.6 → 6720.2	
<b>EURUSD, buy 1.00</b>	<b>133.50</b>
1.22402 → 1.22442	
2012.08.03 11:47	
S/L: -	Swap: 0.00
T/P: -	Taxes: 0.00
ID: 1227	Charges: -36.79
<b>EURUSD, buy 0.40</b>	<b>81.43</b>
1.22381 → 1.22442	
<b>EURPLN, buy 0.40</b>	<b>-80.00</b>
4.08850 → 4.08650	

- **Profit** - wyniki z otwartych pozycji
- **Balance** - saldo rachunku - wartość rachunku bez uwzględniania wyniku z otwartych pozycji
- **Equity** - suma sald oraz wyniku na otwartych pozycjach. Wyraża wartość rachunku w sytuacji gdyby w jednym momencie zamknięte zostały wszystkie otwarte pozycje
- **Margin** - wielkość depozytu, jaka została zablokowana na rachunku pod otwarte pozycje
- **Free margin** - wolne środki pieniężne - w przypadku posiadania otwartych pozycji generujących stratę Free Margin liczymy jako różnicę pomiędzy Equity a Margin, z kolei dla zyskowych otwartych pozycji środki te obliczamy jako różnicę pomiędzy Balance a Margin. Wartość ta informuje o środkach dostępnych na otwarcie kolejnych pozycji.
- **Margin level (%)** - poziom zabezpieczenia - stosunek Equity do Margin

Rys. 20 Zakładka Handel

**Ważne:** Przy spadku **Margin level** poniżej 100% nie można otwierać kolejnych pozycji. Spadek wartości poniżej 80% spowoduje automatyczne zamknięcie najbardziej stratnej pozycji.

- **Positions** - w tej części zakładki prezentowane są informacje o otwartych pozycjach: nazwa instrumentu, oznaczenie kierunku pozycji długa (buy) lub krótka (sell), wielkość pozycji w lotach, cena otwarcia -> aktualna cena oraz bieżący wynik z transakcji. Po przyciśnięciu wiersza z daną pozycją rozwinię się pole zawierające bardziej szczegółowe informacje, takie jak poziomy stop loss i take profit, numer transakcji oraz naliczone opłaty.

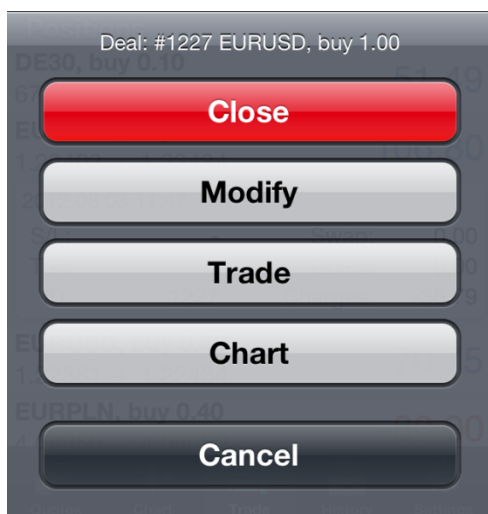


Rys. 21 Zakładka Handel, pola Positions i Orders

- **Orders** - w tej części zakładki prezentowana jest lista złożonych zleceń oczekujących z ich parametrami (wielkość zlecenia w lotach, rodzaj zlecenia, kurs aktywacji i cena aktualna). Po przyciśnięciu wiersza z danym zleceniem rozwinie się pole zawierające bardziej szczegółowe informacje.

Bezpośrednio z zakładki *Trade* możesz zamykać oraz modyfikować otwarte pozycje, a także modyfikować i usuwać zlecenia oczekujące.

Aby rozwinąć dodatkowe menu należy przytrzymać dłużej pole ze szczegółami pozycji lub zlecenia, które chcemy zamknąć lub modyfikować.



W przypadku otwartych pozycji: pojawiają się opcje: Zamknij zlecenie (*Close*), Modyfikuj zlecenie (*Modify*), Złóż nowe zlecenie (*Trade*) oraz wykres (*Chart*). W zakładce modyfikacja zlecenia, możesz dodać lub zmienić poziomy Take profit i Stop loss.

W przypadku zleceń oczekujących: pojawi się dodatkowo opcja Usun zlecenie (*Delete*).

Rys. 22 Zakładka Handel, dodatkowe menu

## 2.4 Historia - History



Rys. 23 Zakładka Historia - History

Zakładka Historia - *History* prezentuje historię transakcji przeprowadzonych na rachunku, a także informacje o wpłacie i wypłacie środków oraz usuniętych i odrzuconych zleceniach oczekujących.

Istnieje możliwość zmiany okresu, dla którego wyświetlana jest historia. W tym celu należy przycisnąć ikonę wyboru okresu, za jaki ma być prezentowana historia: dzisiaj (*Day*), ostatni tydzień (*Week*), ostatni miesiąc (*Month*) lub zdefiniowany przez siebie czas (*Custom*).

## 2.5 Ustawienia - Settings



W zakładce ustawienia istnieje możliwość:

- zarządzania rachunkami w zakładce *Accounts*, więcej na ten temat w kolejnym podrozdziale
- edytowania parametrów wykresu - *Charts*, więcej na ten temat w rozdziale [2.2 Wykresy - Charts](#)
- odczytywania wiadomości i edytowania ustawień w tym zakresie - *Messages*
- sprawdzenia logów aplikacji - *Journal*

Rys. 24 Zakładka Ustawienia - Settings

### 2.5.1 Rachunki - Accounts



Jeśli masz więcej niż jeden rachunek i chcesz zalogować się na inny niż ten, na którym jesteś zalogowany albo chcesz założyć dodatkowy rachunek demo należy kliknąć przycisk, **Settings**, a następnie **Accounts**.



Rys. 25 Zarządzanie rachunkami w aplikacji mobilnej

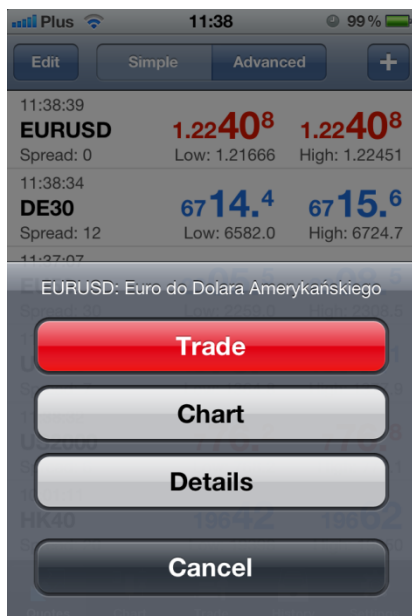
Po naciśnięciu przycisku *Accounts*, zobaczysz listę zapamiętanych rachunków, na które odbywało się logowanie z danego urządzenia. Rachunki oznaczone żółtą ikoną to rachunki realne, a te oznaczone zieloną ikoną rachunki demo. Aby zalogować się na rachunek z listy należy nacisnąć wybrany wiersz z danymi rachunku. Jeśli chcesz zalogować się na rachunek, którego nie ma na liście, powinieneś nacisnąć przycisk ze znakiem plus w prawym górnym rogu okna aplikacji. Pojawi się opisane wcześniej okno, z opcją logowania na istniejące konto i założenia nowego konta demo.

Aby rozłączyć się z serwerem, należy nacisnąć przycisk *Go offline* (widoczny na dole okna).

## 3 Zlecenia

### 3.1 Składanie zlecenia

W platformie MetaTrader 4 dla urządzeń mobilnych z systemem iOS składanie zleceń może odbywać się z poziomu:



- **Zakładki Notowania**

Aby złożyć zlecenie bezpośrednio z listy Notowań, należy dotknąć wiersz z instrumentem, na którym chcemy zawrzeć transakcję, a następnie w menu, które się pojawi nacisnąć przycisk Nowe Zlecenie (*Trade*). Pojawi się formatka składania zleceń, omówiona w dalszej części rozdziału.

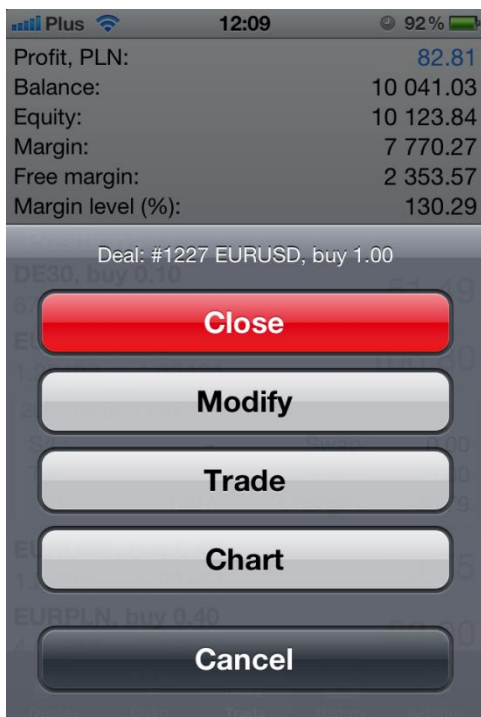
Rys. 26 Składanie zlecenia z poziomu zakładki Notowania



- **Zakładki Wykresy**

Aby otworzyć formatkę zlecenia, należy dotknąć ekran w polu wyświetlania wykresu.

Rys. 27 Składanie zlecenia z poziomu zakładki Wykresy

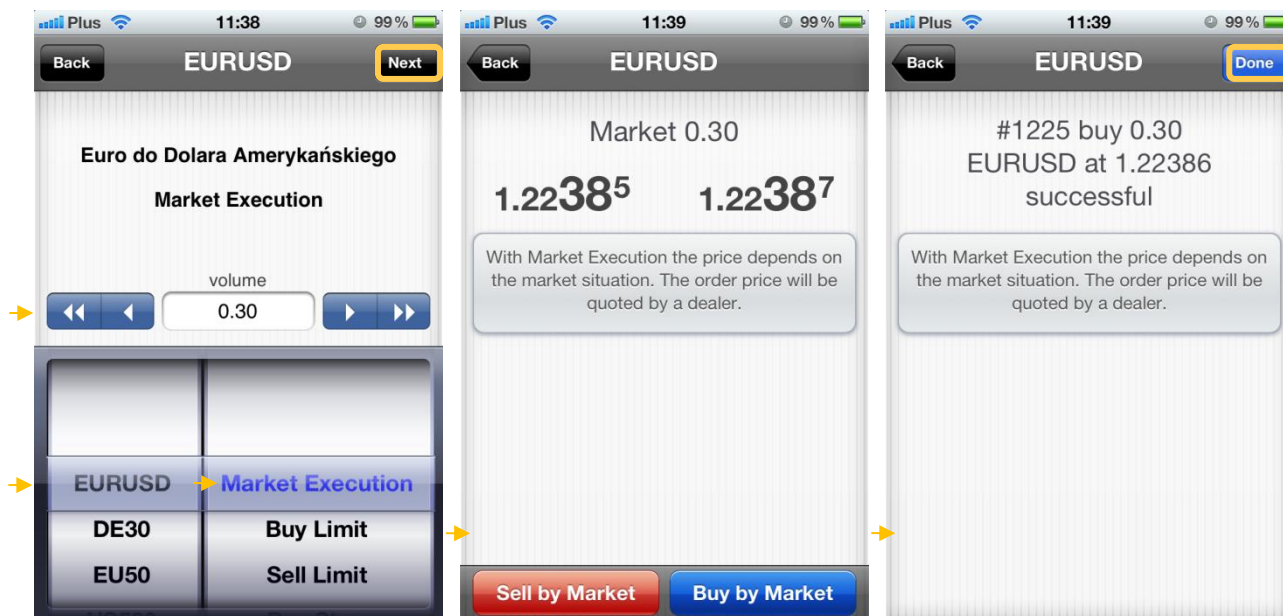


## • Zakładki Handel

Aby otworzyć formatkę zlecenia w Zakładce Handel, należy otworzyć dodatkowe menu, przez naciśnięcie wiersza z wybraną pozycją i wybranie przycisku **Trade**.

Rys. 28 Składanie zlecenia z poziomu zakładki Handel

W formatce składania zleceń definiujemy wielkość zlecenia (*volume*) w lotach, instrument, na jakim realizujemy zlecenie oraz rodzaj zlecenia. Wielkość realizowanego zlecenia możemy zmienić o 0.1 lota - pojedyncza strzałka lub 1 lot - podwójna. Następnie przyciskamy **Next**.

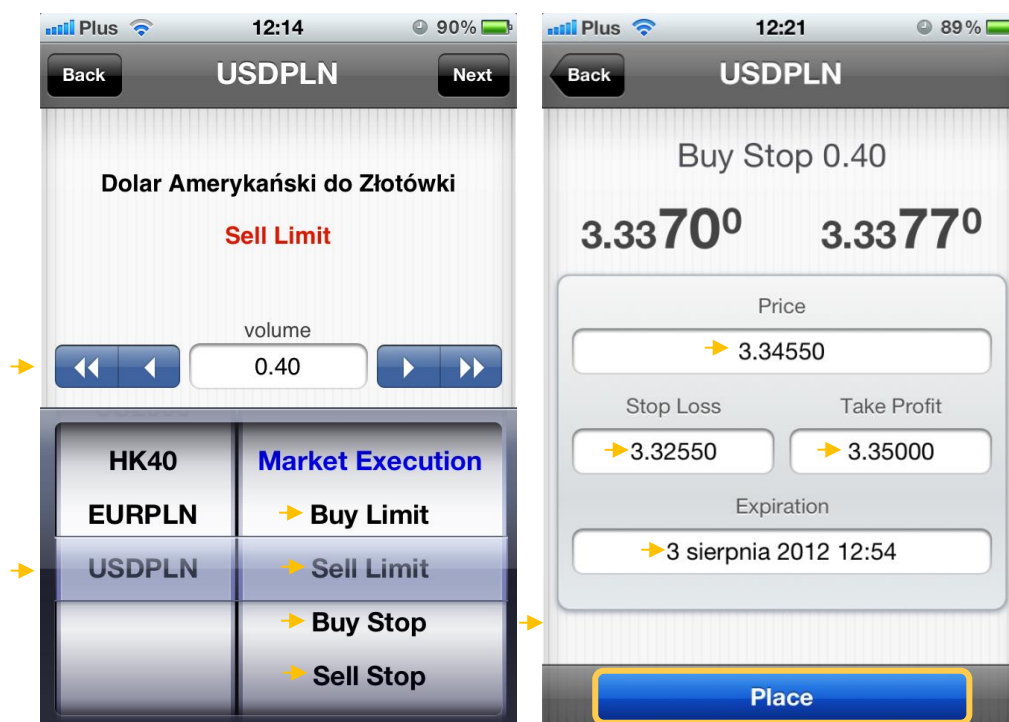


Rys. 29 Formatka zlecenia, natychmiastowe wykonanie zlecenia

W kolejnym oknie naciskamy przycisk **Sell by market**, jeśli chcemy otworzyć pozycję krótką lub **Buy by market**, jeśli chcemy otworzyć pozycję długą. Po naciśnięciu jednego z przycisków i prawidłowym wykonaniu zlecenia, pojawi się okienko z potwierdzeniem. Aby powrócić do dalszej pracy na aplikacji, należy nacisnąć przycisk **Done**.

## Składania zlecenia oczekującego

Zamiast *Market Execution* w pierwszym kroku w formacie zlecenia możemy wybrać jeden z czterech typów zlecenia oczekującego ze zdefiniowaną ceną (*Price*) oraz poziomami Stop Loss i Take Profit oraz terminem ważności (*Expiration*).



Rys. 30 Składanie zlecenia oczekującego

Spośród dostępnych typów zleceń oczekujących do wyboru są zlecenia: **Buy Limit**, **Sell Limit**, **Buy Stop** i **Sell Stop**.

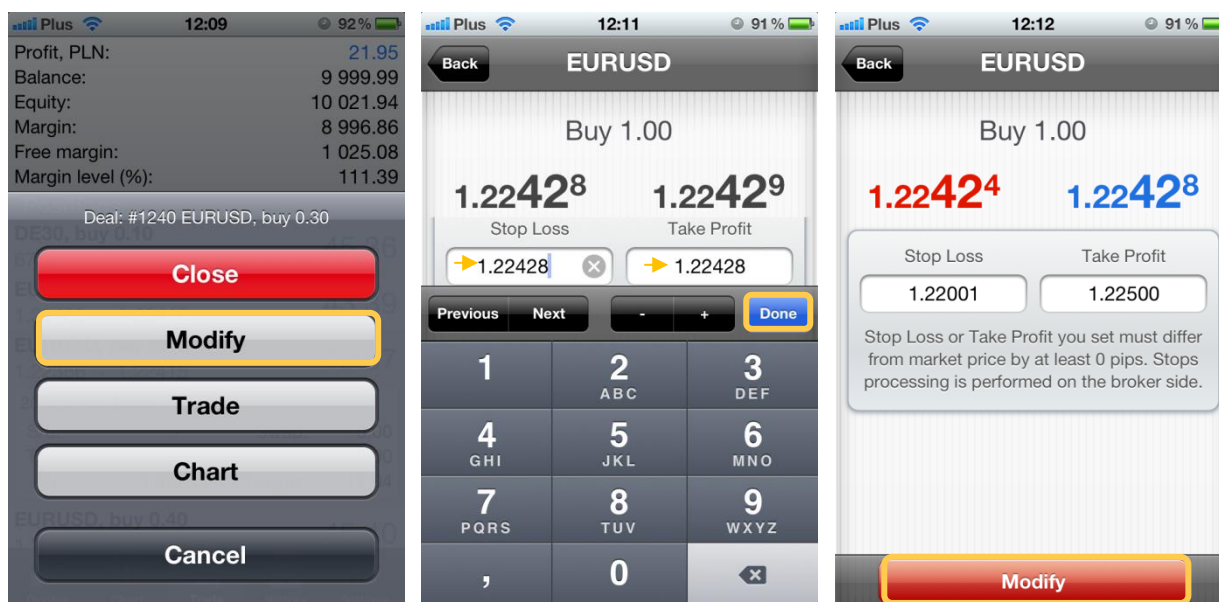
- **Buy Limit** - zlecenie kupna, które zostanie zrealizowane, jeśli cena spadnie do określonego poziomu w stosunku do aktualnej ceny rynkowej. Poziom ten musi być niższy od aktualnej ceny rynkowej **ASK**. Inwestor składający zlecenie **Buy Limit** spodziewa się wzrostu ceny danego instrumentu, jednak zanim wzrost ten nastąpi cena jeszcze spadnie.
- **Sell Limit** - zlecenie sprzedaży, które zostanie zrealizowane, jeśli cena wzrośnie do określonego poziomu w stosunku do aktualnej ceny rynkowej. Poziom ten musi być wyższy od aktualnej ceny rynkowej **BID**. Inwestor składający zlecenie **Sell Limit** spodziewa się spadku ceny danego instrumentu, jednak zanim spadek ten nastąpi cena jeszcze wzrośnie.
- **Buy Stop** - zlecenie kupna, które zostanie zrealizowane, jeśli cena wzrośnie do określonego poziomu w stosunku do aktualnej ceny rynkowej. Poziom ten musi być wyższy od aktualnej ceny rynkowej **ASK**. Inwestor składający zlecenie **Buy Stop** spodziewa się, że jeśli cena przebije od dołu określony poziom, to wtedy nastąpią dalsze silne wzrosty.

- **Sell Stop** - zlecenie sprzedaży, które zostanie zrealizowane, jeśli cena spadnie do określonego poziomu w stosunku do aktualnej ceny rynkowej. Poziom ten musi być niższy od aktualnej ceny rynkowej **BID**. Inwestor składający zlecenie **Sell Stop** spodziewa się, że jeśli cena przebije od góry określony poziom, to wtedy nastąpią dalsze silne spadki.

Po wprowadzeniu wszystkich parametrów zlecenia, należy nacisnąć przycisk *Place*. Zlecenie zostanie wprowadzone i będzie oczekiwało na realizację.

### 3.2 Modyfikacja zlecenia

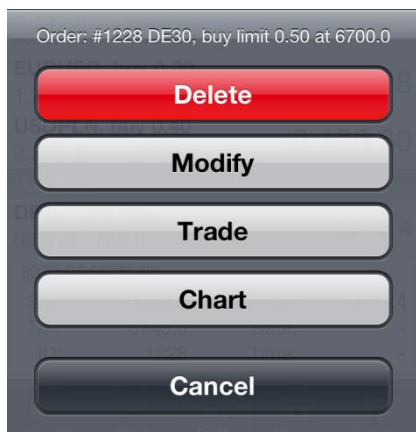
Modyfikacja zleceń oczekujących oraz dodawanie warunków Stop Loss i Take Profit do otwartych pozycji odbywa się z zakładki *Trade* - Handel. W celu zmodyfikowania zlecenia, należy przycisnąć wybrane zlecenie, które chcemy modyfikować. Następnie w menu, które się pojawi wybrać przycisk *Modify*.



Rys. 31 Modyfikacja zlecenia

W przypadku otwartej pozycji istnieje jedynie możliwość zdefiniowania lub zmiany poziomów Stop Loss i Take Profit. W przypadku zlecenia oczekującego zmodyfikować można także cenę realizacji oraz datę ważności zlecenia. Po wprowadzeniu nowych parametrów zlecenia należy nacisnąć przycisk *Done*, a następnie *Modify*, aby zatwierdzić wprowadzone zmiany.

### 3.3 Anulacja zlecenia

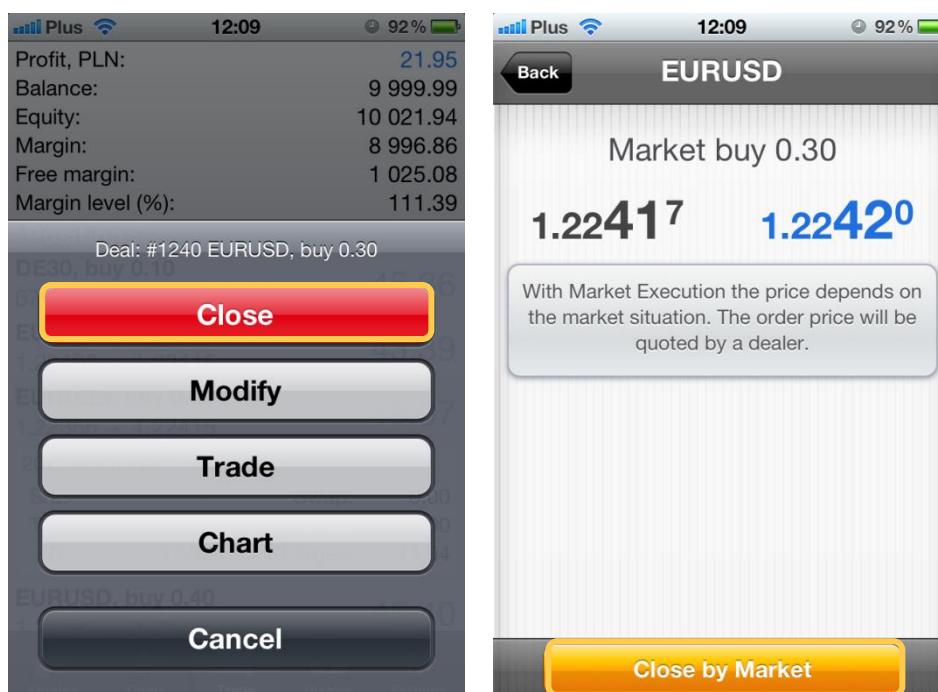


Anulacja zleceń oczekujących odbywa się z zakładki *Trade* - Handel. W celu anulowania zlecenia oczekującego, należy przycisnąć i przytrzymać przez chwilę wybrane zlecenie oczekujące z sekcji *Orders*. Następnie w menu, które się pojawi wybrać przycisk *Delete*. W drugim oknie należy potwierdzić chęć anulacji zlecenia.

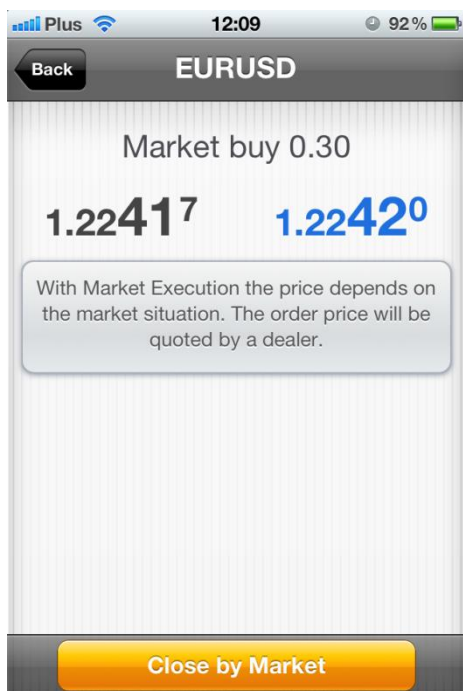
Rys. 32 Anulowanie zlecenia oczekującego

### 3.4 Zamykanie pozycji

Zamykanie pozycji odbywa się z zakładki *Trade* - Handel. W celu zamknięcia otwartej pozycji, należy przycisnąć i przytrzymać przez chwilę wybrany wiersz z sekcji *Positions*. Następnie w menu, które się pojawi należy wybrać przycisk *Close*. W kolejnym oknie pojawią się szczegóły zamykanej pozycji oraz bieżące notowania danego instrumentu. Aby zamknąć zlecenie należy nacisnąć guzik *Close by market*.



Rys. 33 Zamykanie zlecenia



Istnieje także możliwość częściowego zamknięcia zlecenia przez naciśnięcie przycisku **Back**. Po wyborze tej opcji pojawi się dodatkowe okno, w którym należało będzie podać, jaką część zlecenia w lotach, chcemy zamknąć.

Rys. 34 Przejście do częściowego zamykania zlecenia